

European

yeti

# UTFORMNING AV DITT EKOTURISMFÖRETAG

**Syfte:** Att ge riktlinjer för hur man kan komma på en idé för ett ekoturismföretag och hur man kan utforma denna idé i enlighet med principerna om miljömässig hållbarhet.

## Mål:



Förstå hur man börjar leta efter en plats för sitt företag och eventuella kriterier för att välja en plats.



En översikt över möjliga ekoturismaktiviteter och hur man väljer aktiviteter beroende på platsen.



Förstå hållbarhetsfrågor som ett ekoturismföretag måste ta itu med (lokala resurser, energi, avfall, inklusive avloppsvatten och sopor, transporter); rekommendationer och möjliga lösningar.



Att bygga upp en ömsesidigt fördelaktig relation med lokalsamhället; aspekter att beakta.



Medvetenhet om den pedagogiska och berättande dimensionen av en ekoturismverksamhet.

## SYFTE OCH LÄRANDEMÅL



# Ekoturism? Låt oss sammanfatta!



Ekoturism är ett brett utbud av aktiviteter som bygger på naturen och den lokala kulturen.

Turisternas främsta motiv är att **observera, förstå, lära sig och njuta av naturen och de lokala sedvänjorna.**

**Syftet med ekoturism är att bidra till att bevara och skydda den naturliga miljön.**

# Ekoturism? Låt oss sammanfatta!

Ekoturism:

- bidrar till att bevara och skydda den naturliga miljön
- erbjuder utbildning om naturskydd och ökar medvetenheten bland turister och lokalsamhällen
- har en minimal negativ inverkan på den naturliga och sociokulturella miljön
- bidrar till lokalsamhällenas välbefinnande
- bygger på lokalt ägarskap och lokala initiativ
- består av småskaliga företag
- använder lokala mänskliga resurser.



Enkelt uttryckt handlar ekoturism om resor som gör naturresmålen bättre, inte sämre.

# Ekoturism? Låt oss sammanfatta!



Exempel på ekoturismverksamhet är:

- vandring
- Faunaobservation (inklusive observation av djurs tecken och spår)
- observation av floran
- fågelskådning
- cykling
- ridning
- kulturella rundturer
- vattenaktiviteter
- vinteraktiviteter (längdskidåkning, snöskovandring, pulkaåkning)
- fotoresor
- gastronomiska turer och vinresor.

# Ekoturism? Låt oss sammenfatta!



**Agriturism** (turism på gårdar) kan ingå i ekoturism så länge gårdarna följer hållbara och ekologiska metoder och det finns en utbildningsdimension i besöken.



**Turistboende och matställen** kan ingå i kategorin ekoturism så länge de följer principerna för hållbarhet och ekoturism. (Till exempel att de ligger i naturen, att de är miljömässigt hållbara, att de använder lokala resurser, att de gynnar lokalsamhället, att de har en pedagogisk dimension osv.)



**Andra aktiviteter kan ingå** (t.ex. besök på andra typer av företag eller kulturella rundturer) så länge de följer principerna för hållbarhet och ekoturism, har en minimal negativ inverkan på natur- och kulturmiljön och ger fördelar för miljön och lokalsamhället.

Jakt eller motoriserad terrängkörning är inte ekoturism.

# Var kommer ditt ekoturismföretag att ligga?

Tänk på **naturområden** i ditt land, i din region eller i den region där du vill starta ett företag. Det kan vara nationalparker, naturreservat eller andra typer av områden med olika grader av skydd.

## **Ekoturism sker i naturen.**

Det handlar om direkta och personliga erfarenheter av naturen. Betoningen på naturområdet är en viktig del av planeringen, utvecklingen och förvaltningen av ekoturism!



Du kan börja med att undersöka några av följande länkar:

Lista över nationalparker per land: Klicka på landets namn för att se en lista över nationalparkerna i det landet.

 [en.wikipedia.org/](https://en.wikipedia.org/)

**En nationalpark är en naturpark som används i bevarandesyfte och som skapats och skyddas av nationella regeringar.** Ofta är det ett reservat av naturlig, halvnaturlig eller utvecklad mark som en suverän stat förklarar eller äger. Även om enskilda nationer utser sina egna nationalparker på olika sätt finns det en gemensam idé: bevarandet av "vild natur" för eftervärlden och som en symbol för nationell stolthet.

 [Sourced from en.wikipedia.org/](#)

**Nationalparkerna har vanligtvis det högsta rättsliga skyddet och har därför ett begränsat antal tillåtna aktiviteter: endast sådana som har en begränsad inverkan på naturen.**





I andra änden av skyddsspektrumet finns Natura 2000-områdena.

Karta över Natura 2000-områden  [natura2000.eea.europa.eu](https://natura2000.eea.europa.eu)

**Natura 2000 är EU:s nätverk av skyddade områden**, en kärna av fortplantnings- och viloplats för sällsynta och hotade arter och vissa sällsynta naturtyper som är skyddade i sin egen rätt. Det sträcker sig över 27 EU-länder och täcker över 18 % av EU:s landyta och mer än 8 % av dess havsområde.



Natura 2000 är **inte ett system med strikta naturreservat där all mänsklig verksamhet är utesluten**. Även om Natura 2000 omfattar strikt skyddade naturreservat är den största delen av marken fortfarande privatägd. **Strategin för bevarande och hållbart utnyttjande av Natura 2000-områdena** är mycket bredare och i huvudsak **inriktad på att människor arbetar med naturen snarare än mot den**.

 [Mwe information: ec.europa.eu](https://ec.europa.eu/mwe)

Detta gör Natura 2000-områdena till idealiska platser för ekoturismföretag.

Det finns också flera andra **nätverk för skyddade områden**, på europeisk och internationell nivå, som syftar till att hjälpa medlemmarna att förbättra förvaltningen av dessa områden, dela med sig av exempel på god praxis, säkerställa synlighet och efterlevnad av vissa standarder. Eftersom dessa nätverk bygger på frivilligt medlemskap kommer endast vissa skyddade områden att ingå.

Du kan dock överväga att etablera ditt företag **i eller i närheten av dessa områden**, eftersom dessa nätverk också kan erbjuda **synlighet, certifiering och vägledning för företag**.

I nästa bild visas exempel på sådana nätverk.



Förteckning över hållbara destinationer inom EUROPARC:



<https://www.europarc.org>

**EUROPARC Federation** är en paraplyorganisation för Europas skyddade områden. Den förenar nationella och regionala parker, natur- och biosfärreservat, marina och landskapsskyddade områden samt ett stort antal Natura 2000-områden med det gemensamma målet att skydda Europas unika mångfald av vilda djur, livsmiljöer och landskap.



*Sourced from [www.europarc.org](http://www.europarc.org)*

EUROPARC-förbundet är också det organ som övervakar utvärdering och certifiering av **skyddade områden, företag och researrangörer** som uppfyller den **europiska stadgan för hållbar turism (ECST)**, den europeiska motsvarigheten till Global Sustainable Tourism Councils (GSTC) kriterier (som nämns i introduktionsmodulen).





Titeln hållbar destination (ECST-område) delas ut av EUROPARC:s federationsråd ECST:s utvärderingskommitté till myndigheter som förvaltar ett skyddat område.

Titeln Sustainable Partner in ECST Areas tilldelas av myndigheterna i ett område med en hållbar destination (ECST) till lokala turistföretag i området. Titeln "Sustainable Tour Operator in ECST Area" delas ut av myndigheterna i ett område med en hållbar destination (ECST) till researrangörer som tar emot besökare i området.



*Sourced from [www.europarc.org](http://www.europarc.org)*

**Om du startar ett företag i ett ECST-område kan du ansöka om ett certifikat för hållbar partner, ett certifikat för hållbar researrangör eller helt enkelt njuta av de fördelar som erbjuds i ett ECST-område.**

Om du startar ditt företag i ett område som inte är ett ECST-område kan du också tänka på att **uppmuntra myndigheterna i området att gå med i EUROPARC-nätverket.**

## Förteckning över europeiska globala geoparker från Unesco:

 <https://en.unesco.org>

Unesco är FN:s organisation för utbildning, vetenskap och kultur. Den bidrar till fred och säkerhet genom att främja internationellt samarbete inom utbildning, vetenskap, kultur, kommunikation och information.

 *Sourced from [www.unesco.org](http://www.unesco.org)*

**UNESCOs globala geoparker** är enskilda, enhetliga geografiska områden där platser och landskap av internationell geologisk betydelse förvaltas med ett holistiskt koncept för skydd, utbildning och hållbar utveckling. **De handlar inte bara om geologi.** Syftet med en global geopark från Unesco är att **utforska, utveckla och fira kopplingarna mellan det geologiska arvet och alla andra aspekter av områdets naturliga, kulturella och immateriella arv.** Det handlar om att **återknyta det mänskliga samhället på alla nivåer till den planet som vi alla kallar vårt hem.**

Deras nedifrån och upp-strategi kombinerar bevarande med hållbar utveckling och involverar lokala samhällen.

 *Sourced from [www.europeangeoparks.org](http://www.europeangeoparks.org)*



Förteckning över officiella webbplatser för Emerald Network:

 [rm.coe.int](https://rm.coe.int)

Förteckning över nominerade kandidatplatser för Emerald Network:

 [rm.coe.int](https://rm.coe.int)

Emerald Network är ett ekologiskt nätverk bestående av områden av särskilt bevarandebetydelse som har inrättats av Europarådet. Innan de officiellt antas som områden i Emerald Network görs en grundlig bedömning på biogeografisk nivå av alla områden som föreslås ingå i nätverket för att se om de är tillräckliga för att uppnå nätverkets yttersta mål: **långsiktig överlevnad för de arter och livsmiljöer som kräver särskilda skyddsåtgärder.**



I februari 2023 var det dock bara åtta länder som hade antagit Emerald Sites på sina territorier: Andorra, Vitryssland, Georgien, Moldavien, Norge, Schweiz, Ukraina och Storbritannien. Andra länder hade nominerat kandidatområden: Armenien, Azerbajdzjan, Vitryssland, Bosnien och Hercegovina, Island, Liechtenstein, Montenegro, Montenegro, Nordmakedonien, Norge, Ryssland och Serbien.

 *Sourced from [www.coe.int](https://www.coe.int)*

Men listan kan komma att utökas i framtiden.

Det finns flera andra nätverk av naturparker och skyddade områden, men dessa har en mindre officiell karaktär och är mer inriktade på att säkerställa synlighet och marknadsföring. Till exempel:

Förteckning över parker på webbplatsen för  
Global Alliance of National Parks:

 [national-parks.org](https://national-parks.org)

National:

 [national-parks.org](https://national-parks.org)

Global Alliance of National Parks har till uppgift att inspirera och utveckla bevarande och skydd av världens naturresurser som finns i nationalparker genom utbildning, främjande och medvetenhet i det globala samhället.

Det är gratis för alla officiella nationalparksorganisationer att delta i nationalparken. En representant för nationalparken behöver bara kontakta föreningen via kontaktsidan. Avsikten med medlemskapet är att upprätta ett samarbetsförhållande för att främja varje nationalpark och de naturresurser som de skyddar.

 *Sourced from [national-parks.org](https://national-parks.org)*

**Genom att se vilket skyddat område som ingår i vilket nätverk kan du få en uppfattning om hur engagerade de myndigheter som förvaltar området är, eftersom du förmodligen måste samarbeta med dem för att utveckla din verksamhet.**



# Where?



Det kan också finnas nätverk av skyddade områden som är specifika för ditt land eller din region, så det kan vara värt att göra en anpassad sökning.



Om platsen du tänker på inte ingår i något nätverk kan det göra den till ett mer attraktivt resmål, eftersom den kanske är mer undanskymd för vanliga turister. Men det är något att ha i åtanke när du ska planera kommunikationen och marknadsföringen av ditt företag. Att vara en del av ett befintligt nätverk underlättar marknadsföringen och att få turister.

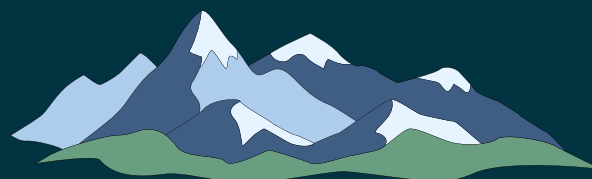


Oavsett var du bestämmer dig för att etablera ditt företag är det bra att veta så mycket som möjligt om platsen, eftersom det är den som **ger dig möjligheter till affärsverksamhet.**





Om du inte redan har en affärsidé kan du börja med att fundera på vilka möjligheter som platsen erbjuder:



Är platsen vacker? På vilket sätt? Vad är intressant med platsen? Vad skulle folk vilja se?

Hur ser terrängen ut? Är den lämplig för cykling eller vandring?  
Hur kan man ta sig fram?



Vilka växter, djur, fåglar och insekter lever här? Skulle natur-, fågel- eller vandringsturer fungera och skulle det vara intressant? Vad sägs om att plocka svamp eller bär eller fiska? (Om det är tillåtet.)

Finns det vatten och vilka restriktioner finns det för att använda dem?



Hur är klimatet? Vilken typ av verksamhet gynnar/avskräcker det?

**Vilken typ av verksamhet är tillåten?** (Om din aktivitet kommer att äga rum i ett skyddat område måste du försäkra dig om att aktiviteten är tillåten).



**Tänk på den lokala befolkningen och hur den har interagerat med miljön under historiens gång:**

- Vilka var/är lokalbefolkningen? Var bodde de? Vad åt de? Vad gjorde de? Hur var deras förhållande till andra befolkningar tidigare? Hur är det nu? Hur lever de nu?
- Hur förhåller de sig till naturen förr i tiden? Hur förhåller de sig till den nu?
- Kan vi se hur människan har format naturen på denna plats? (t.ex. genom hur marken är organiserad, vilka grödor som odlas, andra särdrag i landskapet). Hur är det med hur naturen har format människan?





**Tänk på den lokala befolkningen och hur den har interagerat med miljön under historiens gång:**

- Finns det några jordbruksmetoder som är specifika för platsen? Skogsbruksmetoder? Fiske?
- Finns det några produkter som är traditionella för området? (mat, hantverk, även industriprodukter)
- Har människor traditioner eller trosuppfattningar som är specifika för detta område?
- Har de särskilda kulturella uttryck? (musik, danser, dräkter, berättelser, teckningar, målningar, teaterföreställningar osv.)





- Vilka av dessa aspekter skulle vara av intresse för turister och ge en sann bild av samhället?
- Vad skulle samhället behöva?

**Tänk på den lokala befolkningen och hur den har interagerat med miljön under historiens gång:**





Tänk på vilka tjänster som behövs i området.  
Till exempel:

- Finns det några platser för logi? Är de tillräckliga? Är de hållbara? Vad skulle du göra annorlunda/bättre?
- Finns det restauranger? Är de tillräckligt många? Är de hållbara? Vad skulle du göra annorlunda/bättre?

(Om sådan verksamhet inte är tillåten inom det skyddade området kan du tänka dig att etablera din verksamhet i närheten av området).



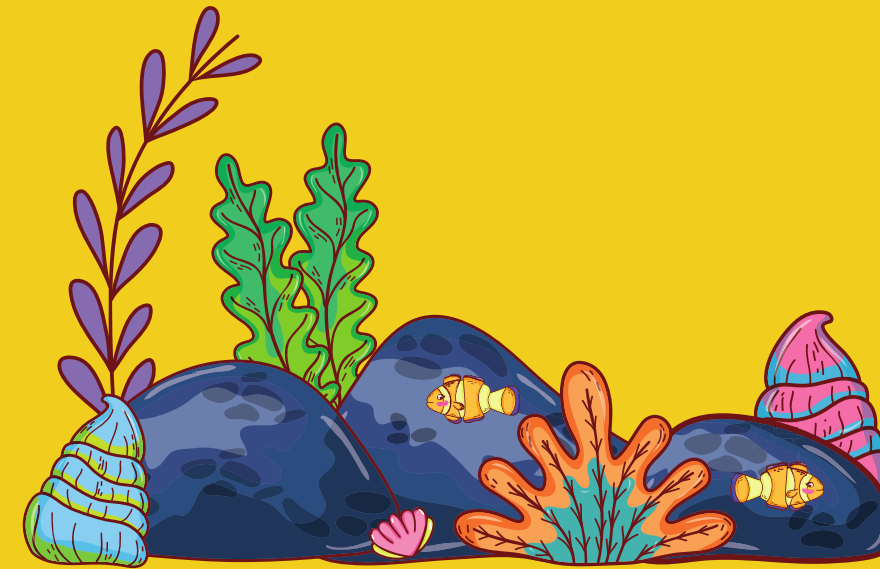
Några av frågorna om traditionella metoder och produkter kan också ge dig idéer om andra typer av företag (jordbruks- eller produktionsrelaterade) som kan ha ekoturism som en kompletterande verksamhet.



**Geodora**, ett företag i Grasse i Frankrike, tillverkar och säljer till exempel ekologiska, miljömässigt hållbara parfymer i ett område där man har tillverkat parfymer i århundraden, samtidigt som man erbjuder rundturer i företaget och workshops om parfymer.



Sourced from [geodora-parfums.com](https://www.geodora-parfums.com)



**Mungo Murphy Seaweed Co.** in Connemara, Ireland is an ecologically sustainable abalone and seaweed farm that also offers guided tours and workshops.



Sourced from [www.mungomurphyseaweed.com](https://www.mungomurphyseaweed.com)

Som du kan se i de tidigare exemplen kan ditt företag vara en kombination av olika verksamheter:

- odling, försäljning av produkter, guidade turer på gården, workshops
- bearbetning, försäljning av produkter, guidade turer i produktionsanläggningen, verkstäder
- odling, beredning och servering av livsmedel
- erbjuder logi, tillagar och serverar mat; erbjuder utomhusaktiviteter (vandring, vandring, fågelskådning, naturskådning); erbjuder guidade turer till natur- och kulturarvsplatser.



Eller så kan du bara fokusera på en typ av aktivitet:

- vattensporter
- vintersporter
- friluftaktiviteter för personer med särskilda funktionshinder
- organisera turer till ekoturismens mål: gårdar, verkstäder, skyddade områden, kulturella sevärdheter.

Om du redan har en idé om att starta en ekoturismverksamhet, se till att platsen du valt är lämplig för den.

Om ja, kan frågorna i de föregående bilderna hjälpa dig att se platsen i ett nytt ljus och se nya möjligheter eller eventuella problem.

Du har nu en plats och ett antal aktiviteter i åtanke.



Nästa sak du vill göra är att utforma din verksamhet i linje med principerna för miljömässig hållbarhet.

De finns i

- Global Sustainability Tourism Council (GSTC) Criteria
- European Sustainability Tourism (ESTC)
- Criteria och European Green Deal-målen.



Kom ihåg! Om du redan från början utformar din ekoturismverksamhet i enlighet med hållbarhetsprinciperna och Green Deal-målen kan du se till att den uppfyller EU:s normer och bestämmelser, få finansiering och ekonomiska incitament och vinna turisternas godkännande och intresse.



Det första du bör tänka på är de

# LOKALA RESURSERNA



Användning av lokala resurser:

- minskar gasutsläppen från transporterna och dina kostnader som företag.
- du kan se till att pengarna du spenderar går till lokalsamhället, vilket är ett mål för ekoturism och hållbar turism i allmänhet.
- lokala lösningar kan också vara bäst anpassade till områdets förutsättningar: klimat, jordmån etc.



Lokala resurser kan vara fysiska resurser, mänskliga resurser eller finansiella resurser (t.ex. finansiering som endast erbjuds företag i området).

# FYSISKA RESURSER



Om du t.ex. behöver en byggnad (ett logi, en restaurang, en verkstad, ett lagerutrymme osv.), tänk då på **vilka byggmaterial som finns tillgängliga lokalt**.

Tänk på de material som traditionellt används för sådana konstruktioner och deras utformning. **Traditionella tekniker och metoder ger ofta det bästa samspelet mellan lokala resurser och lokala förhållanden.** (Till exempel beror takets lutning och materialet som täcker det på mängden regn och skurar som faller i det området. Förekomsten av en veranda beror på hur kallt och blåsig det är under hela året osv.)

Nytt betyder inte alltid bättre. Om du väljer **nya material** ska du se till att de är miljömässigt hållbara (t.ex. **biologiskt nedbrytbara**).

# FYSISKA RESURSER



Du kommer förmodligen också att behöva saker som inte finns tillgängliga i ditt område. Försök om möjligt se till att de har transporterats på ett hållbart sätt (t.ex. med tåg eller båt). Detta kommer att bli lättare med tiden, eftersom Green Deal också syftar till att göra produkternas miljöpåverkan mer transparent, så att du kan fatta välgrundade beslut.



**Mer information:**  
**[commission.europa.eu](https://commission.europa.eu)**



# FYSISKA RESURSER



Befintliga byggnader betraktas också som en lokal resurs. Både rivningen av gamla byggnader och byggandet av nya byggnader förbrukar energi och skapar avfall. Du kan spara båda genom att återanvända och återanvända.



Kom ihåg! Mot bakgrund av den nuvarande miljökrisen är bevarandet och återanvändningen av gamla byggnader inte längre en akt av vördnad för det förflutna, utan en rationell användning av befintliga resurser.

# FYSISKA RESURSER

Om ditt företag serverar mat, försök att använda ekologiska ingredienser från lokala källor. Det hjälper andra företag i samhället, men ger också turisterna en inblick i den lokala kulturen och livsstilen, eftersom lokalt odlad mat är anpassad till jordmån och klimat.



Denna idé ligger också i linje med EU:s strategi "Från jord till bord" som bland annat syftar till att förkorta leveranskedjan, minska gasutsläppen (genom att minimera transportavstånden) och uppmuntra små miljömässigt hållbara jordbruk.



# FYSISKA RESURSER

Samma sak gäller för alla andra typer av företag som har produktion. Tänk på vilka råvaror/tilläggsingredienser du behöver och om de kan fås i området.

För de produkter som inte finns tillgängliga i området, fundera på hur de kan anskaffas på ett hållbart sätt.



Sol, vind, vatten och tidvatten räknas också som fysiska resurser som kan hjälpa dig att skapa ett energisystem som är anpassat till lokala förhållanden och möjligheter.



# MÄNSKLIGA RESURSER



Tänk på lokalsamhället. Vad gör människorna för närvarande?  
Finns det tillräckligt många personer att anställa i ditt företag? Om inte,  
var kan du annars hitta dem? (Tänk på närliggande områden, tänk på  
att minimera gasutsläppen från transporter.)

Under vilka omständigheter skulle du anställa personer från  
lokalsamhället? Behöver du erbjuda dem utbildning? Transport?  
Boende? Mat?

Ta med allt detta i din affärsplan.

# EKONOMISKA RESURSER



Även om ekonomiska resurser inte nödvändigtvis är kopplade till att se till att ditt företag är miljömässigt hållbart, kan det hjälpa dig att utforma ditt företag så att det uppfyller kriterierna för finansiering och få pengar för att starta eller utveckla ditt företag.

En guide om EU-stöd till turism med en förteckning över aktuella ansökningsomgångar finns här:

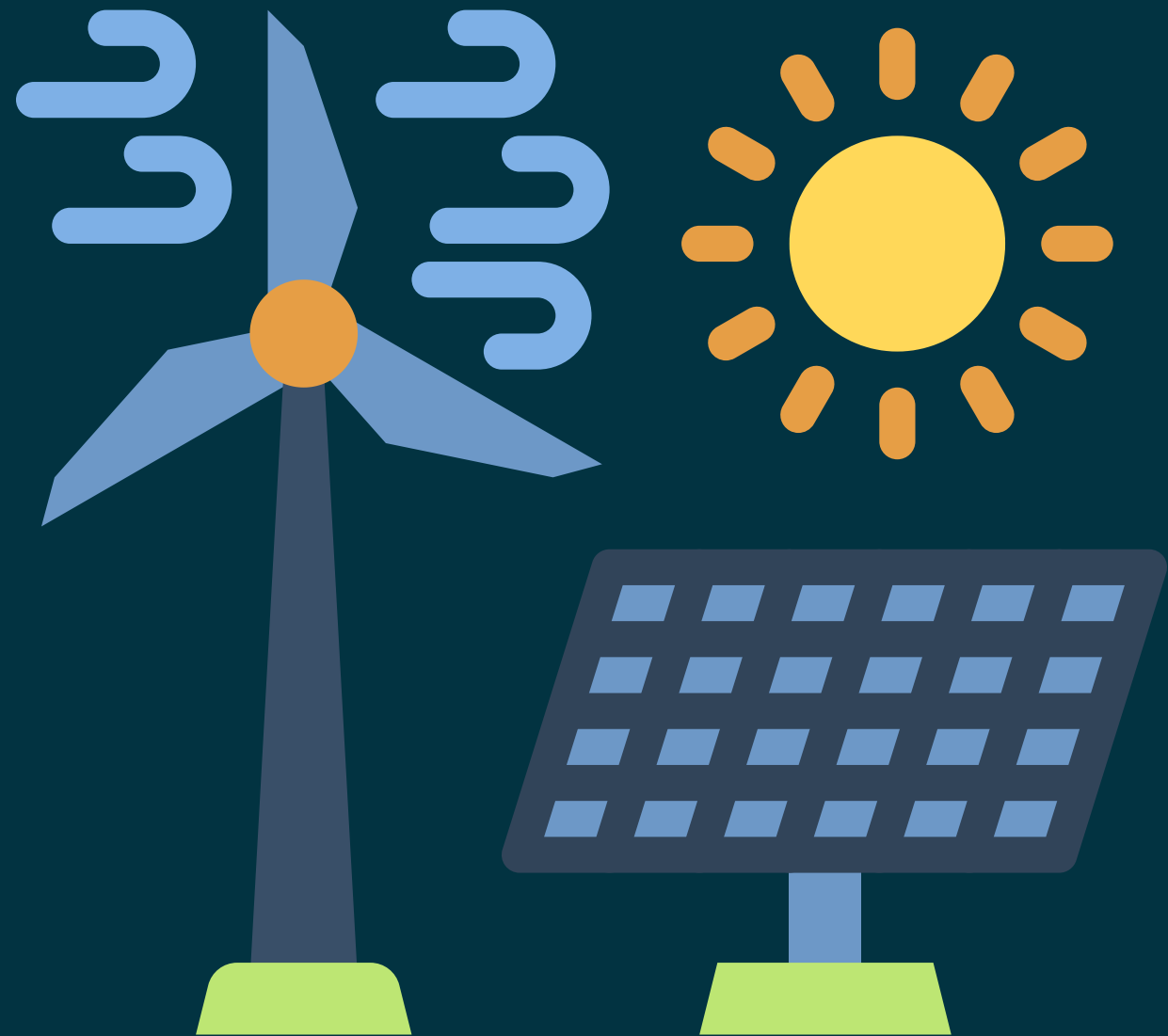


[single-market-economy.ec.europa.eu](https://single-market-economy.ec.europa.eu)



Den andra saken att ta hänsyn till är

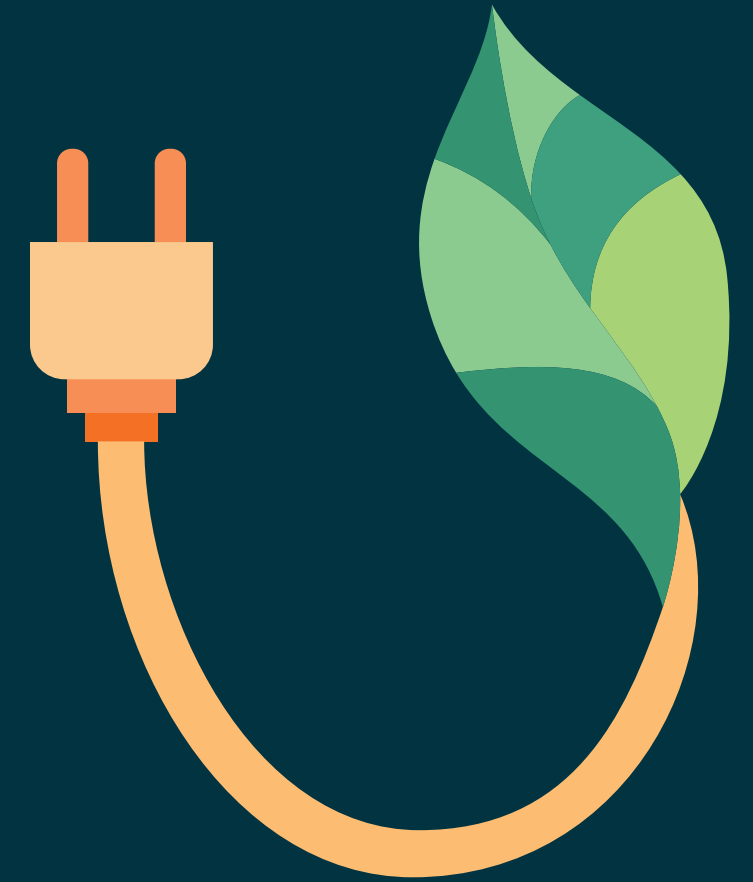
# ENERGI



Först måste du **bedöma dina behov**.

- Vad kommer du att använda energi till?  
Hur ofta?
- Vem kommer att använda den?
- Kommer det att finnas maskiner?
- Vad sägs om bärbara datorer, stationära datorer eller servrar?
- Vilka apparater kommer ni att använda?

Hur mycket energi som behövs beror på vilken typ av verksamhet du planerar att bedriva.



# ENERGI



För det andra måste du fundera på **hur du ska säkra energin. Det energisystem du väljer måste kunna leverera all den energi du behöver.**

**Att minska koldioxidutsläppen från EU:s energisystem** är dessutom en av EU:s prioriteringar som anges i den europeiska grönboken och är avgörande för att uppnå koldioxidneutralitet till 2050. I linje med dess principer:

1. Som ekoturismföretag måste det mesta av den energi du använder, om inte allt, komma från förnybara källor: solenergi, vindenergi, vattenkraft (utnyttjande av kraften i rörligt vatten), geotermisk energi (utnyttjande av värmen från jordens kärna), havskraft.

2. **Spara energi.** Digitaliseringen kan göra energiförbrukningen effektivare och därmed spara energi.

# ENERGI



Följande länk är ett TED-talk av skaparen av ett företag som använder teknik för att minimera energi- och vattenförbrukningen i turistområden:



[www.ted.com](http://www.ted.com)



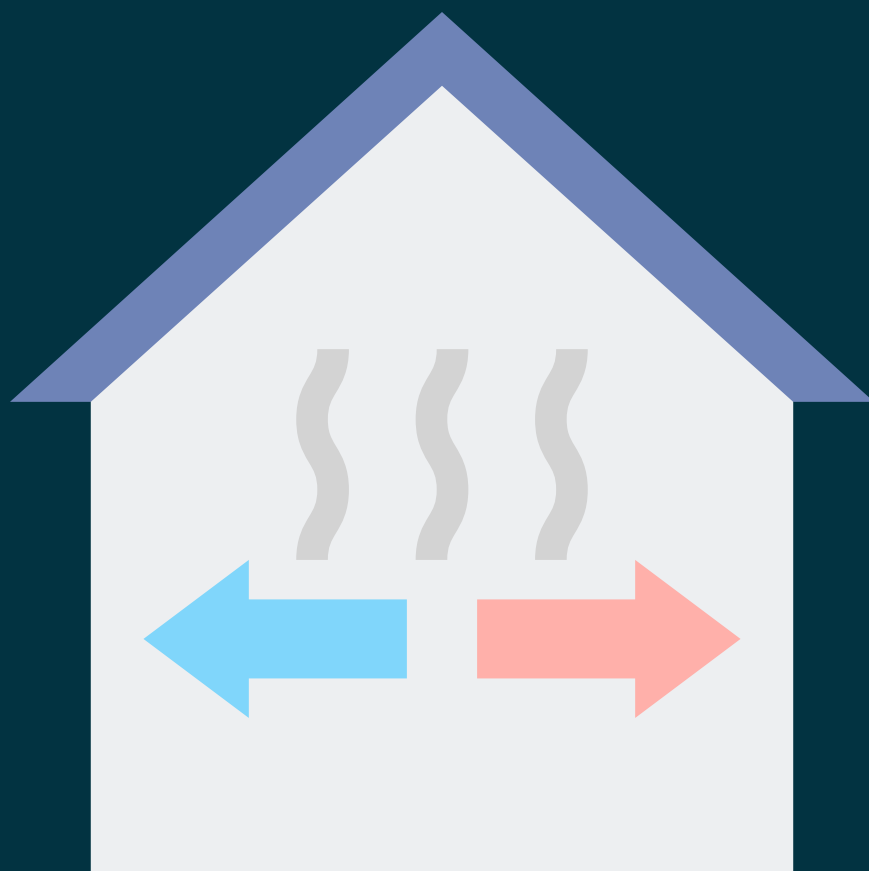
Liknande företag finns överallt i Europa. Det finns också många resurser på nätet om hur man kan spara energi.

Ett annat sätt att spara energi är att förbättra **våra byggnaders energiprestanda** (helst med hjälp av lokalt producerade, biologiskt nedbrytbara material).

# ENERGI



Om du till exempel erbjuder logi, en matplats eller driver en liten produktionsverksamhet, se till att lokalerna är värmeisolerade och utformade med tanke på energieffektivitet (stora fönsterytor är en källa till energiförluster och passar inte i alla klimat).



Utrusta dina anläggningar med apparater som har samma behov av energibesparing och värmeeffektivitet i åtanke.

Glöm inte att ta fram en reservplan om det huvudsakliga energisystemet stängs av.



# AVFALL

Avfall är en oundviklig del av varje verksamhet. Det kan komma från olika verksamheter: från byggnation, från tillagning och servering av mat, avloppsvatten eller rent skräp.

Oavsett om du tar med turister på vandringar, driver en restaurang eller ett hotell kommer det att uppstå slöseri. Du måste planera i förväg hur du ska minimera beloppet och vad du ska göra med det.



# BYGGNADSAVFALL

Byggverksamhet är en av de mest energikrävande och förorenande verksamheterna.

Försök att använda **material som inte förorenar** (är biologiskt nedbrytbara) så att det avfall som uppstår på byggarbetsplatsen inte förorenar miljön.

Fundera på om du kan **använda avfallet** (trä, sågspån etc.) i andra delar av din verksamhet.

Om du inte kan låta bli att använda icke nedbrytbara material (t.ex. betong, metall osv.) bör du föra avfallet till särskilt utsedda, statligt sanktionerade områden. Släng dem inte på något sätt i naturen.





# AVLOPPSVATTEN

Vatten är en värdefull resurs och bör behandlas som en sådan. Det finns olika sätt att använda vatten flera gånger.



Vatten som används för att tvätta händerna kan till exempel omdirigeras till spolning.

Vatten som används i köket kan filtreras, renas och användas för att vattna gräsmattan eller grödorna.

Restauranger utan avfall har vanligtvis en vattenkrets som du kan inspireras av när du utformar din egen krets.



# 4 SKRÄP

Nästan all verksamhet ger upphov till sopor. Till och med enkla aktiviteter, som vandring eller fågelskådning, kan innebära att människor bär med sig mat eller dryck, vilket i sin tur kan leda till sopor. Du måste också ha en plan för att minimera mängden skräp och hantera det på ett hållbart sätt.

Tänk på de aktiviteter i din verksamhet som leder till sopor. Vilka är de? Vilken typ av sopor förväntar du dig?

Sopor brukar delas in i en av de tre kategorierna:

**organiskt avfall, återvinningsbart avfall och oåtervinningsbart avfall.**



## **ORGANISKA SOPOR**

kan användas som kompost. Du kan antingen använda det i din egen trädgård, om du odlar dina egna grödor, eller göra ett avtal med en närliggande gård och ge det till dem.

## **ÅTERVINNING BARA SOPOR**

måste sorteras och återvinnas. Återvinning kräver dock mycket energi.

Som ekoturismföretag bör du sträva efter att minska mängden återvinningsbart avfall som du skapar till ett minimum.

Det är särskilt viktigt att minska användningen av plast. Undvik produkter i plastförpackningar. Byt ut sugrör av plast mot sugrör av metall. Använd glasflaskor i stället för plastflaskor. Sträva efter att återanvända i stället för att slänga.

Köp föremål som är tillverkade av återvunnet material.

## **ICKE- ÅTERVINNING AV SOPOR**

hamnar på soptippen. Sträva efter att minska mängden sopor du skickar till soptippen till noll!

Köp apparater, teknik och batterier som följer principerna för cirkulär ekonomi och som kan återanvändas, repareras och uppdateras i stället för att slängas!

# FEKALT AVFALL

Hantering av avloppsvatten med fekalier spelar en viktig roll för sanitet och sjukdomsförebyggande. Avloppsvatten med fekalt avfall (eller bajs) kan förorena den lokala miljön och dricksvattenförsörjningen och därmed öka risken för överföring av sjukdomar. Det är viktigt att ha ett system för hantering av avloppsvatten och avloppsvatten. Det finns olika system och du bör undersöka dem innan du startar din verksamhet.



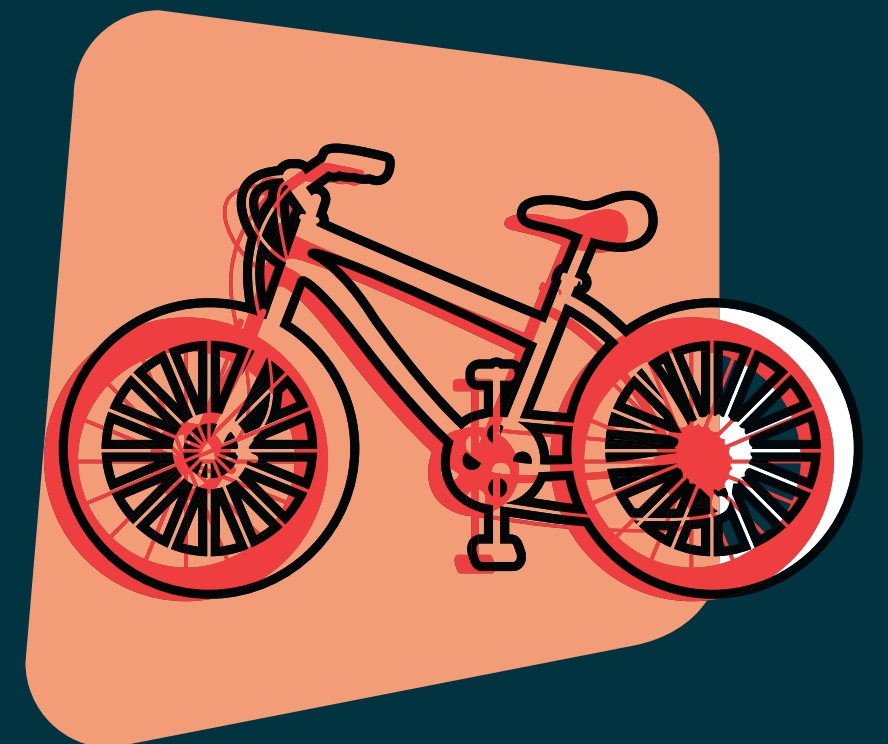
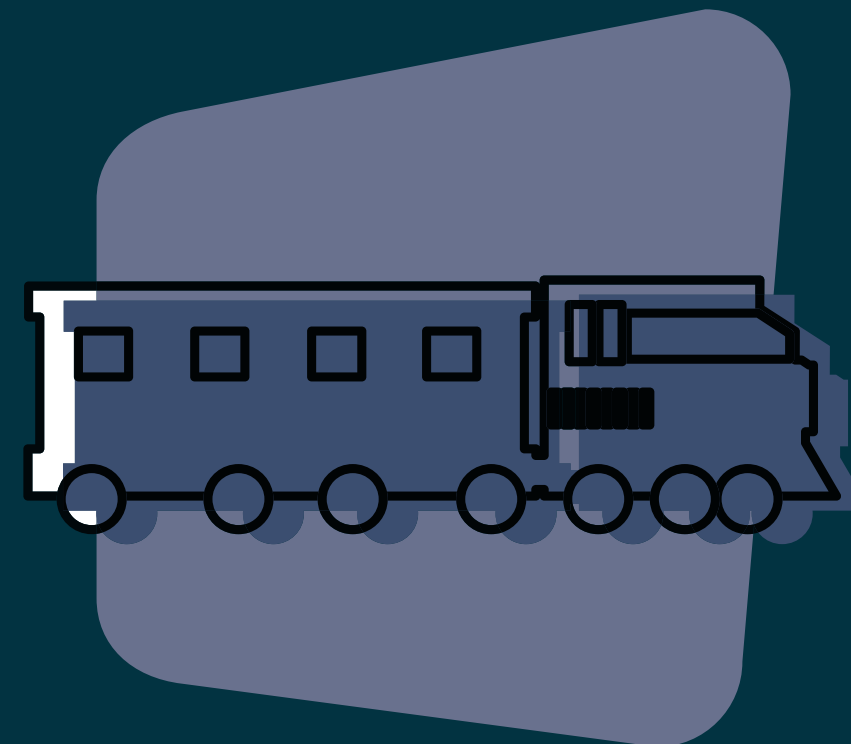
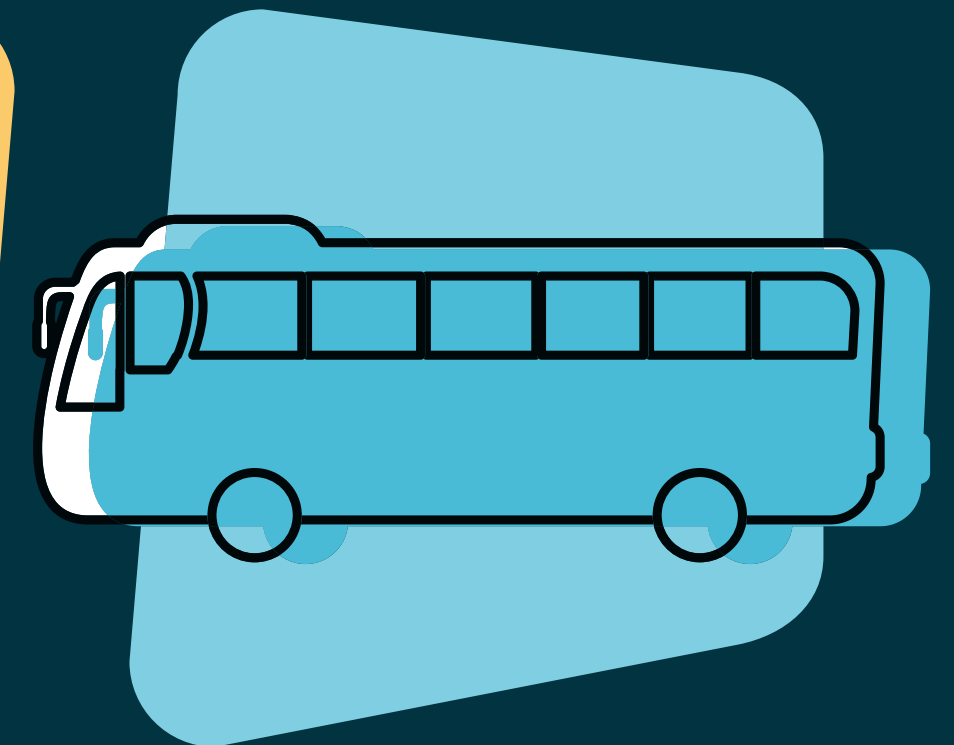
Du måste också tänka på

# TRANSPORT

Även om du inte kan vara ansvarig för de transportmedel som dina kunder använder för att ta sig till dig, **se till att alla aktiviteter som du erbjuder omfattar rena transporter** (t.ex. elbilar, cyklar, promenader osv.).

Om du väljer elbilar får du inte glömma att planera hur de ska laddas och ta med det i din energiförbrukning och systemdesign.

Fundera på hur du kan **göra dina turer mer inkluderande för personer med olika nivåer av fysisk träning eller fysiska funktionshinder.**



Beroende på vilken typ av företag du vill starta kan vissa av dessa aspekter vara aktuella för dig.

Det är dock i allmänhet dessa aspekter som man bör ta hänsyn till:

- Vad kan jag skaffa lokalt (material, produkter, anställda)?
- Hur ska jag skaffa andra saker som jag behöver?
- Vilka produkter kan jag köpa som är förenliga med hållbarhetsprinciperna?
- Vad ska jag göra åt energin?
- Hur ska jag hantera vattenanvändningen?
- Hur kan jag producera så lite skräp som möjligt?
- Vad kan jag återanvända?



Ekoturism handlar om naturen, men också om människor i

# DET LOKALA SAMHÄLLET



Din verksamhet måste gynna och skapa möjligheter för lokalsamhället.

Även turisterna kommer att bli glada över att få lära sig om den lokala kulturen och interagera med människor.

# DET LOKALA SAMHÄLLET



Tänk på hur ditt företag kan involvera lokalsamhället:

- Behöver du material eller mat från lokala källor?
- Behöver du anställa personal?
- Finns det vissa lokala hantverksprodukter eller andra produkter som tillverkas i området?
- Finns det andra företag?
- Kan ni samarbeta med dem och öka möjligheterna?
- Skildrar ditt företag lokalsamhället på ett sanningsenligt och respektfullt sätt?
- Gör din verksamhet någon skada för samhället?
- Skulle lokalsamhället kunna använda de tjänster som mitt företag erbjuder?

# KÄNN DINA KUNDER

En annan sak att tänka på är profilerna på de kunder du vill locka till dig, så att du kan skräddarsy din verksamhet efter deras behov och förväntningar.





# KÄNN DINA KUNDER

Flera studier (Blamey & Braithwaite, 1997; Diamantis, 1999; Palacio & McCool, 1997; Weaver & Lawton, 2002) har delat in ekoturister i flera kategorier:

## YNGRE EKOTURISTER

(18-44 år), bestående av:



**Unga yrkesverksamma** som har en hög inkomst men begränsad tid att resa. De reser i par eller på egen hand och söker ovanliga upplevelser. De väljer upplevelsen och komforten på en lyxig ekoturistsemester. Hållbarhet är inte deras främsta motiv.

**Backpackers och ungdomar** som tar ett år ledigt. De har en liten budget. De vill uppleva den lokala livsstilen och prova traditionella produkter. De kan också kombinera sina resor med volontärarbete i olika bevarandeprojekt. De flesta av dessa ungdomar kommer att resa till regionen under långa perioder.



# KÄNN DINA KUNDER

**Familjer med barn** (vanligen över 8 år) som söker upplevelser där de kan koppla av och samtidigt umgås med sina barn. De är intresserade av aktiviteter som kombinerar nöje och äventyr med lärande. **För detta segment av ekoturister är hälsa och säkerhet också mycket viktigt.**



**"Empty nesters"** är personer i åldern 45-65 år som är friska, har tid att resa utan sina barn och ofta har stor ekonomisk potential. De är erfarna resenärer och **har höga förväntningar när det gäller valuta för pengarna på turisttjänster, men är ändå villiga att betala mer för ekoturismupplevelser av hög kvalitet.**



# KÄNN DINA KUNDER

Med dessa profiler i åtanke är det lämpligt att du utformar ditt företag så att det tillgodoser behoven hos flera olika typer av kunder.

Fundera på vilka aktiviteter du kan erbjuda varje typ av turist. Vissa kanske är intresserade av att lära sig så mycket som möjligt om naturen, andra kanske vill tillbringa tid med sina barn, medan andra kanske bara vill koppla av mitt i ett vackert landskap.

Tänk på turisternas ålder. Försök att ta hänsyn till deras fysiska förmåga och till vad de kan behöva (vila, vatten, mat) och hur du ska tillhandahålla det.

Tänk på den förväntade kvaliteten på tjänsterna. Utforma paket med olika kostnader för olika förväntningsnivåer.

Ta fram en rad erbjudanden som riktar sig till olika typer av turister.



# KÄNN DINA KUNDER

Kom ihåg! EU:s miljöintresse går hand i hand med dess intresse för tillgänglighet och integration. EU:s Green Deal åtföljs av en fond för en rättvis övergång som vill se till att ingen medborgare eller region lämnas utanför.



**ECO-FRIENDLY**



När du utformar ditt företag ska du tänka på att göra det tillgängligt för personer med olika förutsättningar: personer med syn- eller hörselskador, personer med rörelsehinder osv.

**Fundera på hur du kan skräddarsy dina tjänster för deras behov.**

# BERÄTTA DIN HISTORIA

**UTBILDNING** är en viktig del av ekoturismen. Människor deltar i ekoturism för att få veta mer om naturen och lokala kulturer.



Ekoturismföretag är en del av samma ekosystem som naturen och lokalsamhället. **Du måste vara beredd att berätta för besökarna historien om det område där ditt företag är beläget, liksom historien om ditt företag.**

Detta kan ske genom kommunikation och marknadsföring på nätet, men det måste också ske live, på plats, genom tolkning. Tolkning är en blandning av information, berättelser, levd erfarenhet, dialog och uppenbarelse. De följande två modulerna kommer att behandla kommunikation och marknadsföring samt tolkning närmare.

# SLUTSATS

Förutom de steg som krävs för att utforma ett vanligt företag måste du också tänka på ekoturismföretag:

- hur man kan garantera miljömässig hållbarhet
- hur man skapar positiva interaktioner och fördelar för lokalsamhället
- hur du kan inkludera en utbildningsdimension och berätta om ditt företag på ett sätt som kopplar det till naturen och lokalsamhället.

