

European
Yeti

RENDRE À LA NATURE

BUT & OBJECTIFS

But : apprendre à concevoir une entreprise d'écotourisme afin de contribuer à la conservation et à la restauration de la nature, au-delà des activités génératrices de revenus.

Objectifs :



Comprendre les dangers auxquels l'environnement est confronté.



Comprendre comment une entreprise d'écotourisme peut contribuer à la conservation et à la régénération de la nature.



L'écotourisme vise non seulement à être une forme de tourisme sans conséquences, mais aussi à être un tourisme utile.

Lorsque l'écotourisme est apparu dans les années 70, son slogan a été emprunté au Chef Seattle, un Amérindien du XIXe siècle qui a tenté d'inculquer l'idée de responsabilité écologique aux colons européens. Ses paroles sont restées célèbres :

“

Ne prenez que des souvenirs, ne laissez que des traces de pied

”

Il s'agissait d'une incitation à ne pas modifier les lieux visités en jetant des déchets, en enlevant des éléments du patrimoine naturel ou culturel, en transportant volontairement ou involontairement des graines de plantes vers d'autres habitats, en détruisant indirectement les possibilités, les conditions de vie et le mode de vie des populations locales, etc.



La crise climatique actuelle oblige l'écotourisme à faire un pas de plus vers un impact positif.

Un meilleur slogan pour aujourd'hui serait :

“ *Make Nature Great Again!* ”

Ou mieux encore :

“ Restaurer et régénérer la nature ”
Plus d'infos sur
www.responsibletravel.com

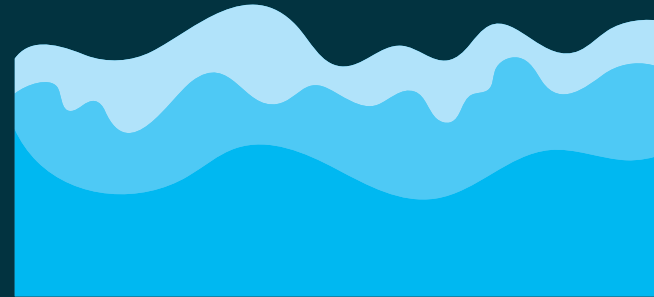
Ce module traite de la manière dont l'écotourisme peut y contribuer.



Tous nos besoins les plus élémentaires sont assurés par la nature :



l'air pur qui nous
aide à respirer



l'eau propre qui
nous aide à
fonctionner



les plantes et les
produits animaliers
que nous
mangeons pour
obtenir de l'énergie



un sol stable pour
vivre



un climat qui nous permet de
vivre confortablement et de
cultiver notre nourriture.

C'est la nature qui nous fournit les ressources nécessaires à la construction d'abris et de toutes les autres choses que l'homme a créées, de l'outil le plus simple à la technologie la plus élaborée. Tout est fait à partir de ressources primaires trouvées dans la nature.

NOUS AVONS BESOIN DE LA NATURE POUR SURVIVRE

En outre, la nature elle-même a la capacité de se régénérer et de se réparer : elle peut absorber entre 50 et 60 % des émissions de carbone produites par l'homme, ce qui nous aide à freiner le changement climatique, mais pas si nous l'endommageons au-delà d'une certaine limite.



DÉTRUIRE LA NATURE, C'EST NOUS DÉTRUIRE NOUS-MÊMES.

NOUS AVONS BESOIN DE LA NATURE POUR SURVIVRE

Les 5 principales causes de la disparition de la nature selon le Programme des Nations Unies pour l'Environnement (PNUE) sont :

1

Le **changement d'affectation des sols**, c'est-à-dire la conversion d'habitats naturels en habitats moins diversifiés pour faire place à des cultures, à du bétail ou à des établissements humains. Cela représente une part importante de la surface de la Terre, puisque l'habitat occupe 1 % de la surface terrestre, les cultures 12 % et le bétail 26 %.

2

Le **changement climatique**, qui perturbe considérablement les écosystèmes dans le monde entier.

3

La **pollution** sous ses différentes formes, y compris la pollution lumineuse et sonore, les déchets solides et les déchets plastiques.

4

La **surexploitation de la nature**, où les ressources naturelles sont utilisées à des taux qui dépassent la capacité de la nature à les reconstituer, ce qui conduit à leur épuisement.

5

Les **espèces envahissantes non indigènes** qui peuvent supplanter les espèces locales et provoquer des déséquilibres dans les habitats. Les voyageurs peuvent transporter par inadvertance des espèces envahissantes non indigènes.



Plus d'infos sur
www.responsibletravel.com

L'écotourisme désigne un large éventail d'activités basées sur **la nature et la culture locale**.



La principale motivation du touriste est **d'observer, de comprendre, d'apprendre et d'apprécier la nature et les coutumes locales**.

L'objectif des activités d'écotourisme est de **contribuer à la conservation et à la protection de l'environnement naturel**.

En tant que propriétaire d'une entreprise d'écotourisme, vous avez peut-être déjà pris des mesures pour réduire votre impact sur l'environnement, telles que :

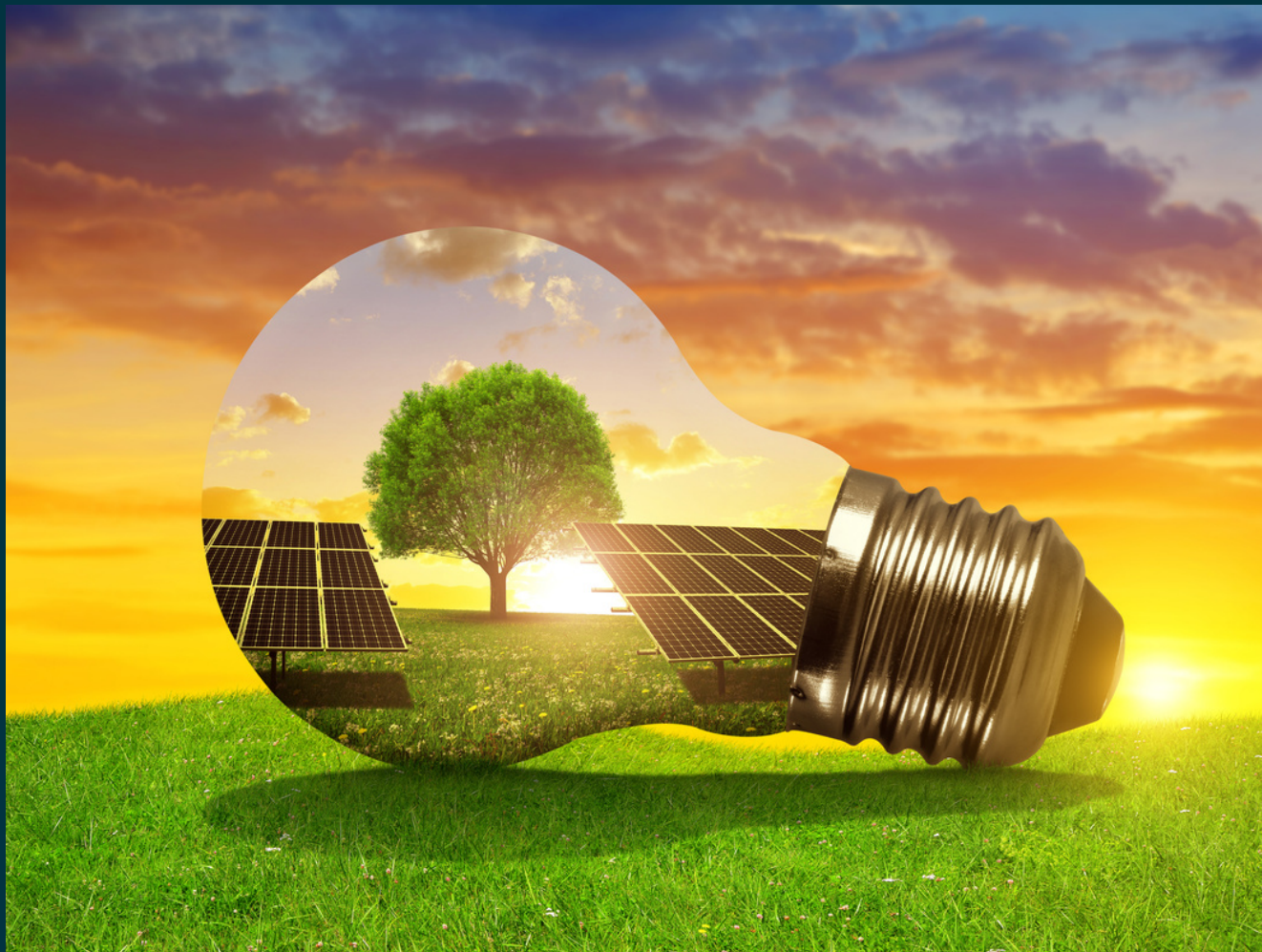
- surveiller et maintenir de faibles niveaux d'émissions de CO2
- utiliser d'énergies renouvelables
- réduire la consommation d'eau par le filtrage et la réutilisation
- assurer la gestion des déchets
- recycler et réutiliser les matériaux, et supprimer les matériaux non biodégradables

Mais est-ce suffisant ?



La réponse est : il y a encore de la place pour grandir et faire mieux !

La mise en œuvre d'actions supplémentaires peut non seulement réduire davantage l'impact environnemental de votre entreprise, mais aussi déboucher sur des certifications en matière d'écotourisme et de développement durable.



Ces certifications, basées sur les critères du Conseil Mondial du Tourisme Durable, peuvent témoigner de votre engagement en faveur de la responsabilité environnementale, ce qui peut attirer des clients plus soucieux de l'environnement.

PEUVENT FAIRE LES ENTREPRISES D'ÉCOTOURISME ?

Contributions financières



La première étape, la plus simple, consiste pour votre entreprise à faire des dons à d'autres organisations qui apportent leur contribution :

- à la conservation et à la restauration de la nature ;
- au bien-être de la communauté locale dans la région où votre entreprise est implantée.

L'avantage est que l'organisation choisie connaisse déjà les problèmes et les solutions possibles, ainsi que la capacité et la responsabilité finale dans la réalisation des projets.

De cette manière, vous les aidez directement à atteindre leurs objectifs (et les vôtres) en matière de soutien à l'environnement et aux communautés locales.



N'oubliez pas ! Faites des recherches sur les organisations actives dans le domaine qui vous intéresse. **Assurez-vous que leurs objectifs correspondent aux vôtres !**



Conservez un registre des dates et de la valeur des contributions ! Dans la plupart des cas, elles sont **déductibles des impôts.**



N'oubliez pas de **suivre l'activité des organisations que vous soutenez !** En règle générale, elles doivent envoyer des rapports d'activité périodiques pour montrer comment l'argent a été dépensé et quels sont les projets sur lesquels elles travaillent.

QUE PEUVENT FAIRE LES ENTREPRISES D'ÉCOTOURISME ?

Contribution en nature



Les **contributions en nature** sont un autre moyen de soutenir les organisations. Il s'agit de tous les autres types de contributions, à l'exception de l'argent : il peut s'agir de faire de **fournir des biens, des services, des travaux ou de la mise à disposition gratuite d'espaces.**

Cela demande un peu plus de réflexion et dépend de la nature de votre entreprise, ainsi que de la nature des organisations actives dans votre région.



Exemples de contributions en nature :

- le don de produits, si votre entreprise produit des biens (parrainage) ;
- la mise à disposition de vos espaces pour des ateliers, des formations ou d'autres activités ;
- le bénévolat de vos employés auprès d'organisations pendant les heures de travail peut être considéré comme une contribution en nature du temps de vos employés ;
- le conseil, la formation ou d'autres services fournis par votre entreprise.

Vous pouvez également vous associer à des organisations et proposer à vos clients de participer à des activités planifiées et gérées par votre organisation partenaire.

Il s'agit d'un accord mutuellement bénéfique : votre entreprise fournira des participants à l'organisation, tandis que cette dernière permettra à vos clients de participer directement à l'amélioration de la nature et de la communauté locale.



Des exemples d'activités possibles sont : planter des arbres, ramasser des déchets ou réaliser des interventions contrôlées et minimales sur des bâtiments historiques. D'autres activités peuvent être conçues en fonction de la nature de l'entreprise et de l'organisation, ainsi que du profil et des défis que pose la région.

Si vous concevez une activité en partenariat avec une organisation, n'oubliez pas que vous avez besoin des conseils et de la supervision d'un expert dans ce domaine ! Sinon, vous risquez de planter les mauvais arbres dans le mauvais habitat ou d'effectuer une intervention dommageable sur un bâtiment historique. Il est difficile de deviner toutes les façons dont votre projet pourrait avoir un impact négatif sur l'environnement ou la communauté locale, et c'est précisément pour cette raison que vous avez besoin de **l'aide d'un expert** !



N'oubliez pas d'enregistrer la date, la nature et la valeur des **contributions en nature** !

Selon le pays, elles peuvent également être déduites des impôts.



QUE PEUVENT FAIRE LES ENTREPRISES D'ÉCOTOURISME ?

Achats



**SHOP
LOCAL**

Une autre façon pour les entreprises de contribuer à la restauration de la nature et d'aider les communautés locales est d'avoir une **politique d'achat qui favorise les services et les biens fournis par des entreprises qui ont les mêmes valeurs que vous**, en remplissant un ou plusieurs des critères suivants :

- elles sont **basées localement** ;
- elles **s'engagent auprès des communautés locales et les soutiennent**;
- elles fournissent des produits et des services **respectueux de l'environnement** (y compris des produits alimentaires, des boissons, des matériaux de construction et des produits consommables) ;
- elles fournissent des produits et des services basés sur **l'histoire et la culture de la région** ;
- elles fournissent des **emplois locaux**.



La préférence est donnée aux produits et aux fournisseurs bénéficiant d'une certification environnementale et, lorsque ce n'est pas le cas, l'origine et les méthodes de culture ou de production sont prises en considération.



Travailler avec des entreprises qui ont les mêmes valeurs et les mêmes objectifs que vous garantit que ces objectifs sont atteints et incite les autres entreprises à adopter ces valeurs et à devenir plus conscientes de l'environnement et plus respectueuses de la communauté et de la culture locales.

Outre le choix minutieux du fournisseur, vous devez également faire attention à ce que vous achetez. Veillez à :

- acheter des articles produits localement, permettant non seulement de minimiser l'empreinte carbone en réduisant les transports, mais aussi de soutenir la communauté locale ;
- prioriser les produits respectueux de l'environnement, tels que ceux qui sont biodégradables ou fabriqués à partir de matériaux recyclés ;
- choisir des produits adaptés à la saison et au lieu ;
- opter pour des produits réutilisables, consignés ou recyclés ;
- éviter les emballages inutiles, notamment en plastique ;





Vous pouvez également **aider d'autres entrepreneurs locaux** à développer et à vendre des produits durables en leur offrant des conseils et un soutien.

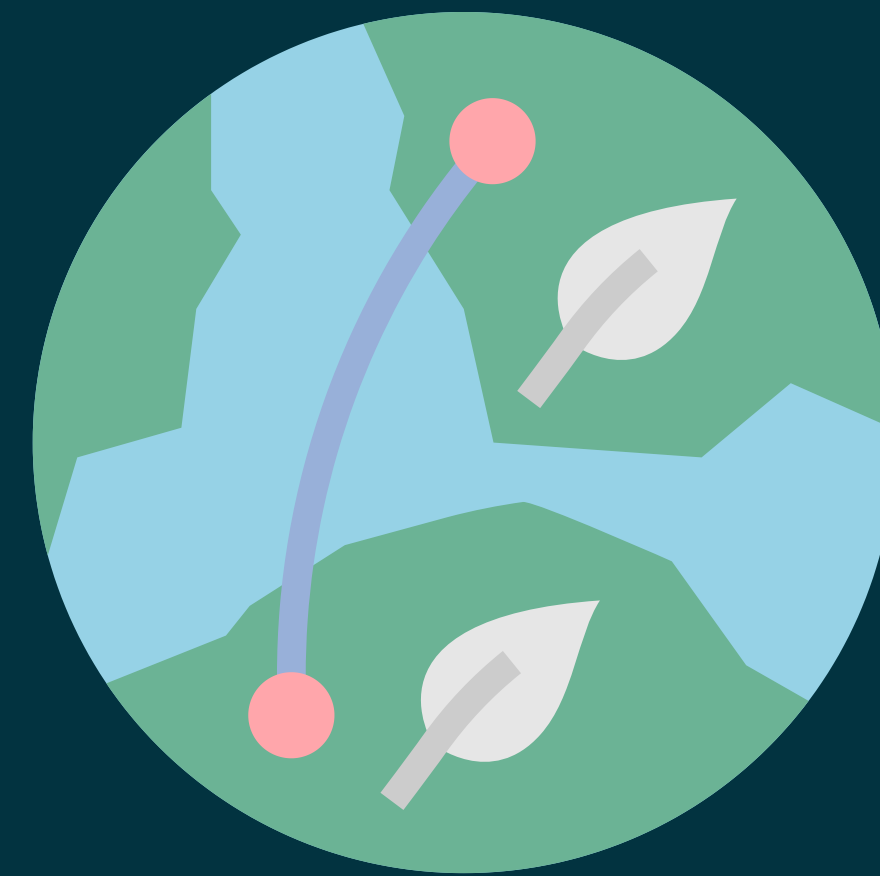
Vous pouvez également **créer des coentreprises et des partenariats** avec d'autres entreprises respectueuses de l'environnement.



Bien que ces activités ne vous apportent aucun avantage fiscal, elles font partie des **exigences de la certification de durabilité**.

De plus, faire partie d'un **réseau** signifie une **visibilité accrue** pour votre entreprise et **un plus grand nombre de clients**.

Plus important encore, il **transforme notre façon de penser les affaires** et introduit la durabilité dans tous les aspects de l'économie, tout comme le veut le Green Deal.



QUE PEUVENT FAIRE LES ENTREPRISES D'ÉCOTOURISME ?

Rendre service à la communauté locale



Le tourisme de masse modifie souvent le mode de vie des communautés locales, en s'appropriant leurs ressources (terre, eau, etc.) et en les marginalisant au profit de touristes fortunés, tout en marchandisant leur culture (en la réduisant à un spectacle et à des souvenirs).

L'écotourisme s'efforce d'éviter cela en agissant dans différents domaines.

EMPLOI



- créer des opportunités d'emploi pour les membres de la communauté locale ;
- offrir des possibilités de formation aux membres de la communauté locale afin d'améliorer leur employabilité ;
- offrir l'égalité des chances en matière d'avancement, y compris pour les postes de direction ;
- favoriser les entreprises qui offrent des possibilités d'emploi aux membres de la communauté locale.

RESPECT DU PATRIMOINE CULTUREL



- valoriser et intégrer des éléments authentiques de la **culture locale traditionnelle et contemporaine** dans ses activités, sa conception, sa décoration, sa cuisine ou ses boutiques ;
- respecter des **droits de propriété intellectuelle** ;
- rechercher le **point de vue de la communauté locale** dans la présentation du patrimoine culturel local.



TRAVAILLER ENSEMBLE



- s'engager avec la communauté locale ; revoir et concevoir l'activité de l'entreprise sur la base des conseils et du retour d'information de la communauté locale ;
- prendre en compte la capacité et la fragilité des sites et des communautés pour déterminer la taille, la fréquence et le calendrier des visites de groupe ;
- encourager et prendre en compte le retour d'information de la communauté locale ;
- rendre vos activités accessibles à la communauté locale !

Contribuer à la préservation et à la prospérité de la communauté locale est une exigence des certifications d'écotourisme, mais c'est aussi une question de respect de l'être humain et de la culture de ce lieu.



QUE PEUVENT FAIRE LES ENTREPRISES D'ÉCOTOURISME ?

Sauvegarde de la biodiversité

Vous pouvez soutenir la conservation de la diversité de manière indirecte (par une contribution financière ou en nature ou en faisant affaire avec d'autres entreprises soucieuses de l'environnement), mais vous pouvez aussi avoir un impact direct par la manière dont vous gérez votre propriété.

- Toute propriété doit être gérée de manière à favoriser la conservation de la biodiversité.
- Toute perturbation de l'habitat doit être minimisée, réhabilitée ou compensée (par exemple : création de jardins sur les toits, de massifs de fleurs sauvages pour les abeilles, de nichoirs, d'hôtels à insectes, etc.)
- Des compensations doivent être accordées en cas de perturbation. (Par exemple, si vous devez déplacer des animaux, cherchez à les relocaliser ou à recréer leur habitat ailleurs).
- Les visiteurs doivent être encouragés à soutenir la biodiversité.
- Des mesures doivent être prises pour éviter l'introduction d'espèces envahissantes.



QUE PEUVENT FAIRE LES ENTREPRISES D'ÉCOTOURISME ?

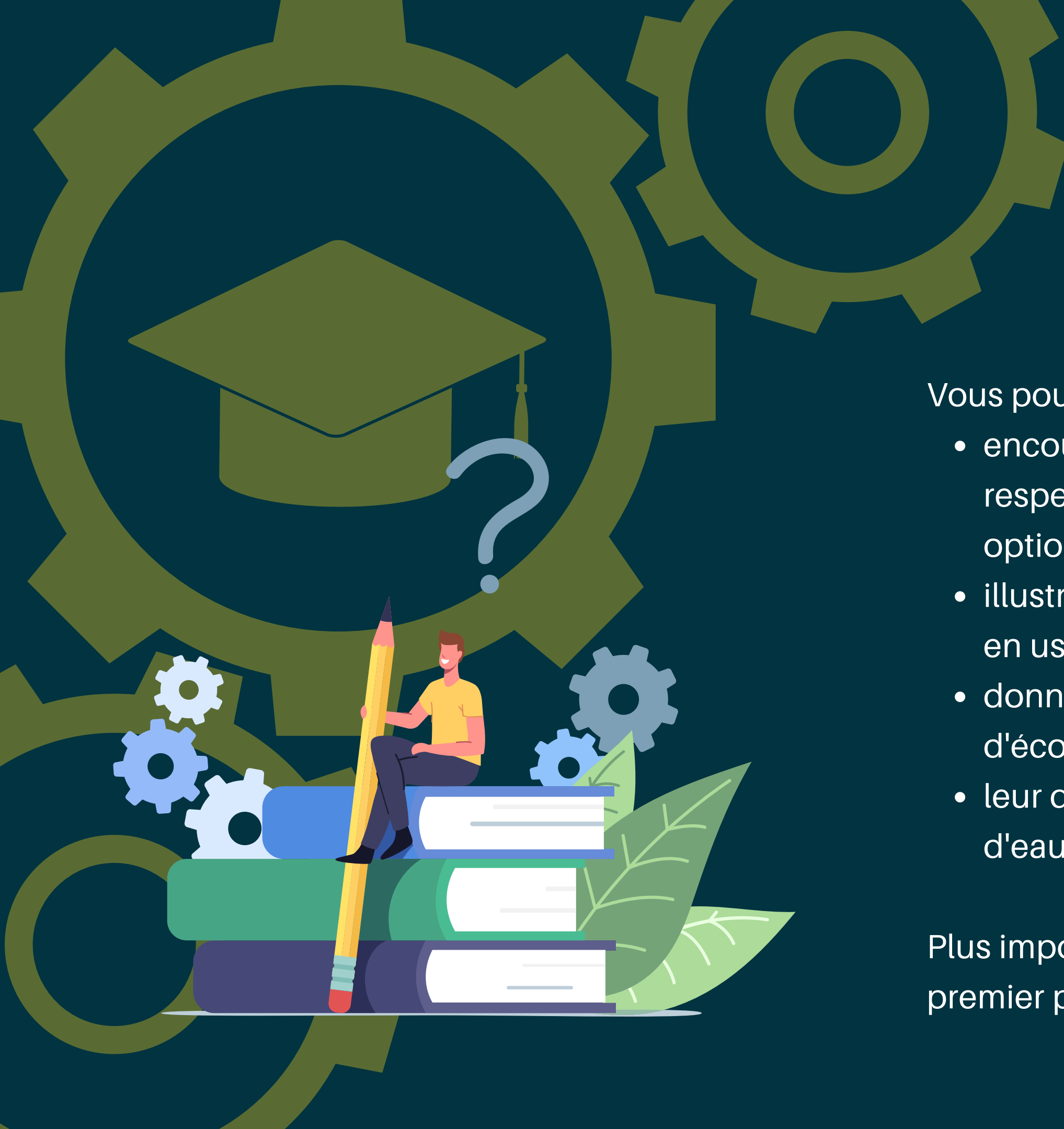
Éducation



L'éducation est au cœur même de l'écotourisme.

Elle vise à éduquer les visiteurs sur la nature et les personnes qui habitent cette région et interagissent avec elle. Cela se fait par le biais d'une série d'activités de communication connues sous le nom d'interprétation, et vous les avez probablement déjà incluses dans la conception de votre entreprise - BIEN JOUÉ !

Cependant, vous pouvez profiter de l'interaction avec vos clients pour les éduquer dans d'autres domaines de la durabilité qui ne sont pas nécessairement liés à votre activité.



Vous pouvez :

- encourager les touristes à utiliser des moyens de transport respectueux de l'environnement et leur proposer des options (location de vélos, covoiturage, ramassage, etc.) ;
- illustrer la façon dont vous pouvez conserver les matériaux en usage afin de réduire la surconsommation de la nature ;
- donner aux touristes des conseils sur la manière d'économiser l'énergie ;
- leur donner des conseils pour minimiser la consommation d'eau.

Plus important encore, **MONTREZ L'EXEMPLE !** C'est le premier pas vers l'enseignement aux autres.

QUE PEUVENT FAIRE LES ENTREPRISES D'ÉCOTOURISME ?

Organisez vos propres activités écologiques

Cela demande plus d'efforts et de compétences, mais votre entreprise peut organiser, dans le cadre de l'expérience écotouristique de vos clients, des activités qui contribuent à la préservation et à la régénération de la nature. Il peut s'agir de ramasser des déchets, de planter des arbres, de planter des fleurs sauvages pour les abeilles, de construire des nichoirs et des hôtels à insectes, etc. L'éventail des activités utiles varie en fonction de l'emplacement de votre entreprise, des menaces qui pèsent sur la région et des mesures à prendre.

Même si vous êtes l'organisateur, **il est préférable de concevoir les activités en collaboration avec des organisations environnementales**, car elles ont l'expérience et l'expertise nécessaires pour s'assurer qu'il n'y a pas de conséquences négatives imprévues.



QUE PEUVENT FAIRE LES ENTREPRISES D'ÉCOTOURISME ?

Devenez un ambassadeur du Green Deal



Les ambassadeurs du Green Deal sont des **personnes ou des entités désignées pour apporter** un changement dans le domaine de l'action climatique, **en soutenant et en développant des initiatives qui contribuent à atténuer le changement climatique tout en éduquant les individus aux pratiques durables.**

(Cela ressemble à quelque chose que vous faites déjà dans le cadre de votre activité d'écotourisme).

Le rôle d'un ambassadeur est :

- d'atteindre les personnes et/ou les organisations qui ne sont pas encore impliquées dans l'action climatique.
- d'informer, d'inspirer et de soutenir l'action climatique au sein de leurs communautés et de leurs réseaux.
- de montrer l'exemple en matière d'action climatique et de protection de l'environnement.
- de devenir un pont entre la société civile, les parties prenantes intéressées et la Commission européenne.



Plus d'infos sur
www.safefoodadvocacy.eu



Les avantages d'être un ambassadeur du Green Deal :

- Accès aux réseaux locaux et européens d'ambassadeurs du Pacte.
- Accès à des ressources et à des outils sur le changement climatique et le Green Deal, ainsi qu'à des moyens de s'engager et de communiquer avec d'autres sur des sujets liés au climat.
- Accès au matériel de marque du Green Deal pour une utilisation en ligne (sites web et médias sociaux) ;
- Reconnaissance de la Commission européenne et publication d'un profil public sur le site web du Green Deal.
- Des opportunités de visibilité pour votre action climatique et votre plaidoyer sur le site web du Pacte et sur les canaux de médias sociaux du Green Deal.
- Possibilités de participer à des événements du Green Deal dans toute l'Europe ;
- Accès à des ateliers en ligne et en personne avec des experts politiques sur des sujets liés à l'action climatique.
- Soutien ad hoc à la montée en compétence des acteurs de la transition écologique.



Plus d'infos sur climate-pact.europa.eu

Conditions à remplir pour devenir ambassadeur du Green Deal :



- être une communauté, une société civile, une ONG, une organisation (y compris des entreprises), un responsable de l'éducation, des arts, de la jeunesse et des groupes d'étudiants, ainsi qu'un influenceur et un leader d'opinion, engagé dans l'action et la défense du climat ;

- respecter les valeurs du Green Deal ;



Plus d'infos sur climate-pact.europa.eu

- être résident d'un État membre de l'UE.



More info on climate-pact.europa.eu

CONCLUSION

L'écotourisme ne se limite pas à offrir un type de tourisme qui ne nuit pas à l'environnement. Il peut contribuer activement à la restauration et à la régénération de la nature. C'est pour cette raison qu'il a été qualifié de VOYAGE NATURE POSITIF ou de TOURISME DE RÉGÉNÉRATION.

En tant qu'entreprise écotouristique, vous devez aller au-delà de votre activité génératrice de revenus et vous engager dans d'autres types d'activités qui vous permettent de répondre aux **critères de durabilité des certifications**, de vous intégrer dans des réseaux qui vous offrent une **plus grande visibilité** et un **plus grand nombre de clients**, de vous faire bénéficier de **déductions fiscales** et de gagner **l'admiration et le respect de vos clients**.

Tout cela en améliorant la planète qui nous nourrit.

