

European

Yeti



**L'INTERPRÉTATION DE LA
NATURE ET DU PATRIMOINE**

But : Comprendre l'interprétation de la nature et du patrimoine comme une partie essentielle de toute entreprise d'écotourisme. (Il s'agit essentiellement de l'histoire que nous racontons sur notre entreprise et de la manière dont nous la racontons).

Objectifs :



Comprendre ce qu'est l'interprétation, comment elle est apparue, quel est son but, comment elle fonctionne, les aspects qu'elle implique.



L'interprétation est une activité indispensable à l'écotourisme et à la protection du patrimoine naturel, reconnue et théorisée au niveau international (Charte Icomos pour l'interprétation et la présentation des sites du patrimoine culturel, Québec, 2008). Maîtriser les étapes nécessaires à la création d'une expérience interprétative : savoir quelles histoires nous voulons raconter (liées à notre activité, à l'environnement, aux communautés locales, aux relations entre ces éléments) ; à qui nous racontons ces histoires ; comment nous le faisons ; et surtout pourquoi nous le faisons.



Réaliser un exercice d'interprétation.



BUT & OBJECTIFS



Contrairement à d'autres types de tourisme, l'écotourisme a un côté éducatif très important concernant la nature et la relation entre la nature et les communautés humaines. Cela se fait par le biais d'un ensemble d'activités et d'une attitude envers l'éducation qui est connue sous le nom d'interprétation.



QU'EST-CE QUE L'INTERPRÉTATION ?

L'interprétation est plus que la transmission d'informations et plus que l'explication. Selon les mots de son inventeur, il s'agit d'



une activité éducative qui **vise à révéler des significations et des relations** à l'aide d'objets originaux, d'expériences directes et de moyens d'illustration, plutôt que de communiquer simplement des informations factuelles



*Plus d'infos sur
aurora.turiba.lv*

QU'EST-CE QUE L'INTERPRÉTATION ?



“

L'interprétation est une révélation basée
sur l'information

”

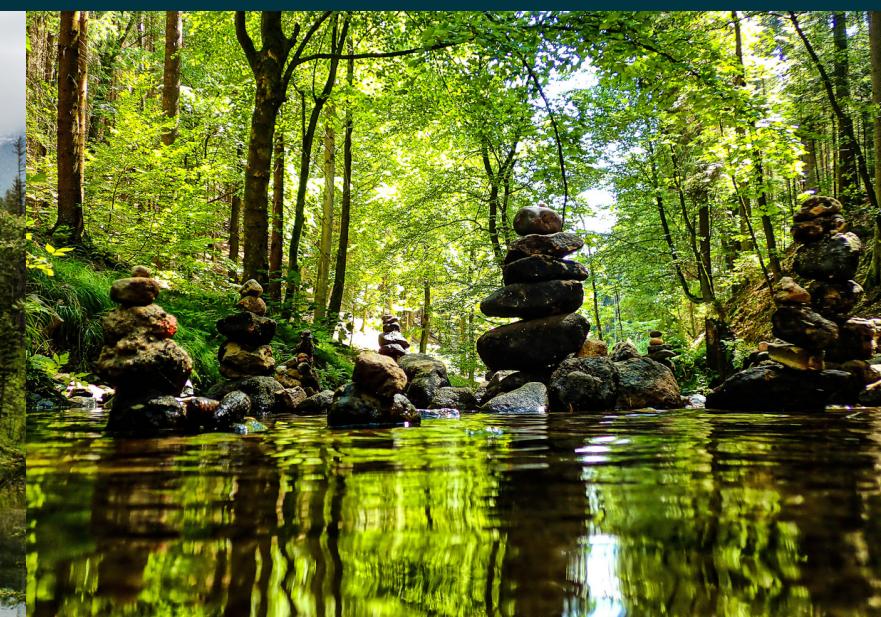
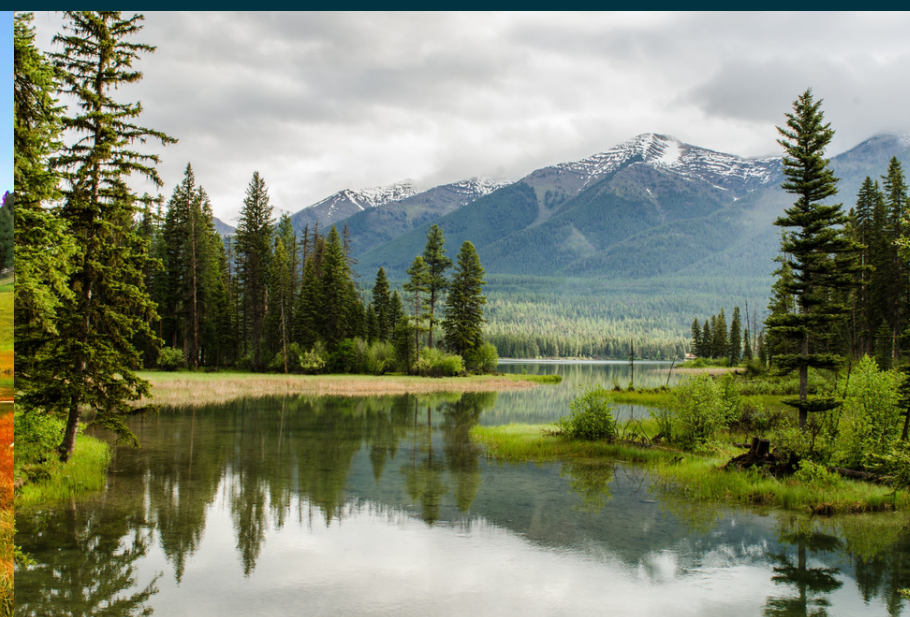


Plus d'infos sur
aurora.turiba.lv

QU'EST-CE QUE L'INTERPRÉTATION ?

L'interprétation s'applique à la fois au monde naturel et au patrimoine culturel.

Bien que les principes soient les mêmes pour les deux, nous ferons référence dans cette présentation à l'interprétation de la nature.



COMMENT EST-ELLE APPARUE ?



La notion a été introduite pour la première fois aux États-Unis par Freeman Tilden (1883-1980), un écrivain et employé du Service des parcs nationaux. Il n'était pas un éducateur, mais son travail l'amenait à voyager entre les parcs nationaux et à observer comment les gardes forestiers mettaient en œuvre des programmes éducatifs. En 1957, il a publié son troisième livre, *Interpreting Our Heritage*, qui a jeté les bases de cette discipline.

Plus d'infos sur www.savedbynature.org



“

**Par l'interprétation, la compréhension ;
par la compréhension, l'appréciation ;
par l'appréciation, la protection**



Plus d'infos sur
www.savedbynature.org

COMMENT ÇA MARCHE ?

Les six principes de l'interprétation

Toute interprétation qui ne fait pas résonner ce qui est montré ou décrit avec la personnalité ou l'expérience du visiteur sera stérile.

En d'autres termes, **l'interprétation doit créer une expérience pour le visiteur.**



Plus d'infos sur mylearning.nps.gov



COMMENT ÇA MARCHE ?

Les six principes de l'interprétation

L'information, en tant que telle, n'est pas l'interprétation. L'interprétation est une révélation basée sur l'information. Mais ce sont des choses entièrement différentes. Cependant, **toute interprétation comprend des informations.**



Plus d'infos sur mylearning.nps.gov



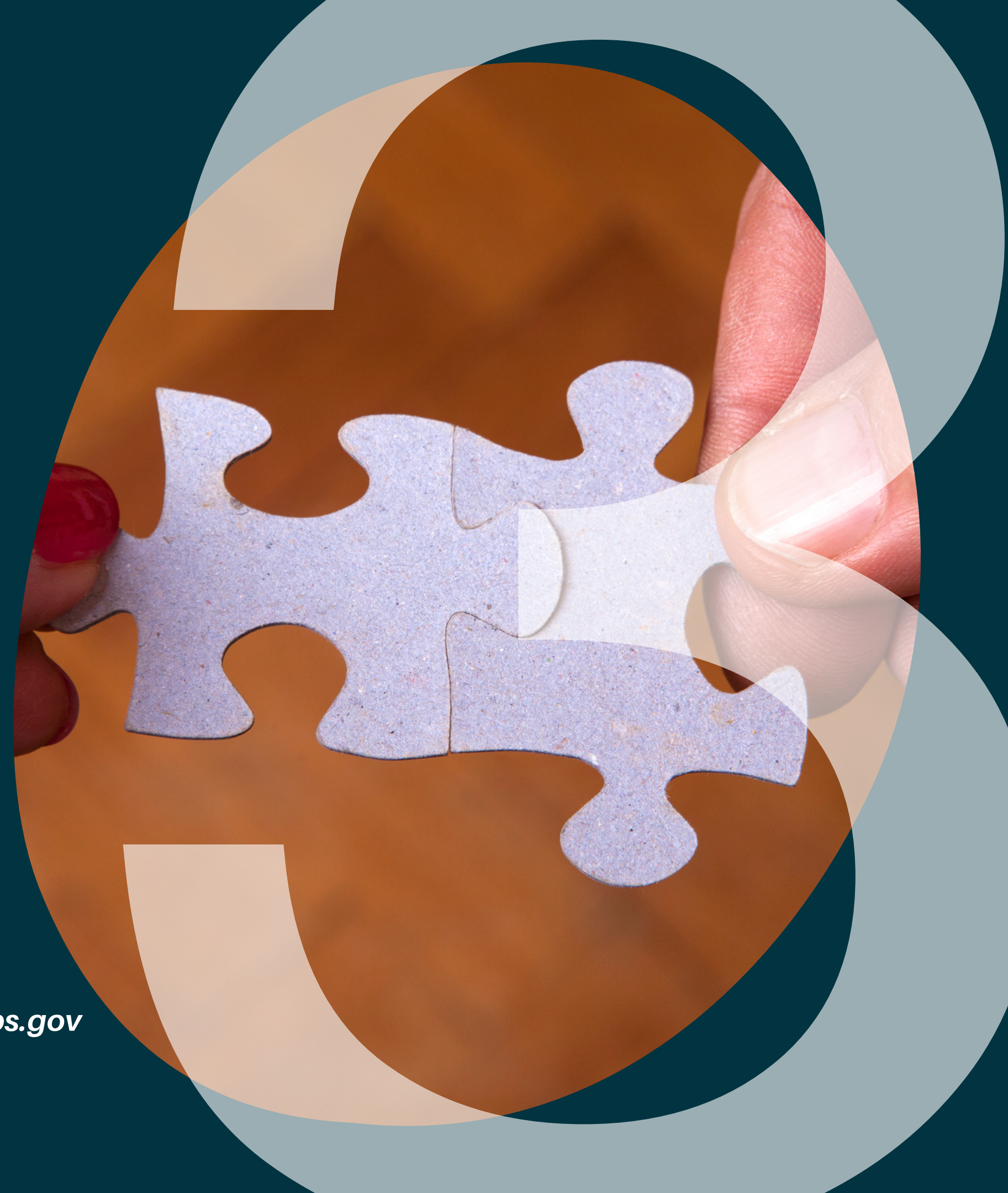
COMMENT ÇA MARCHE ?

Les six principes de l'interprétation

L'interprétation est un art, qui combine de nombreux arts, que les matériaux présentés soient scientifiques, historiques ou architecturaux. **Tout art est, à un certain degré, enseignable.**



Plus d'infos sur mylearning.nps.gov



COMMENT ÇA MARCHE ?

Les six principes de l'interprétation

Le but principal de l'interprétation n'est **pas l'instruction,**
mais la provocation

En d'autres termes, il ne suffit pas de fournir des informations et des connaissances, il faut aussi inciter le visiteur à réfléchir à la manière dont le site présenté est lié à sa vie et à son point de vue sur la vie.



Plus d'infos sur mylearning.nps.gov



COMMENT ÇA MARCHE ?

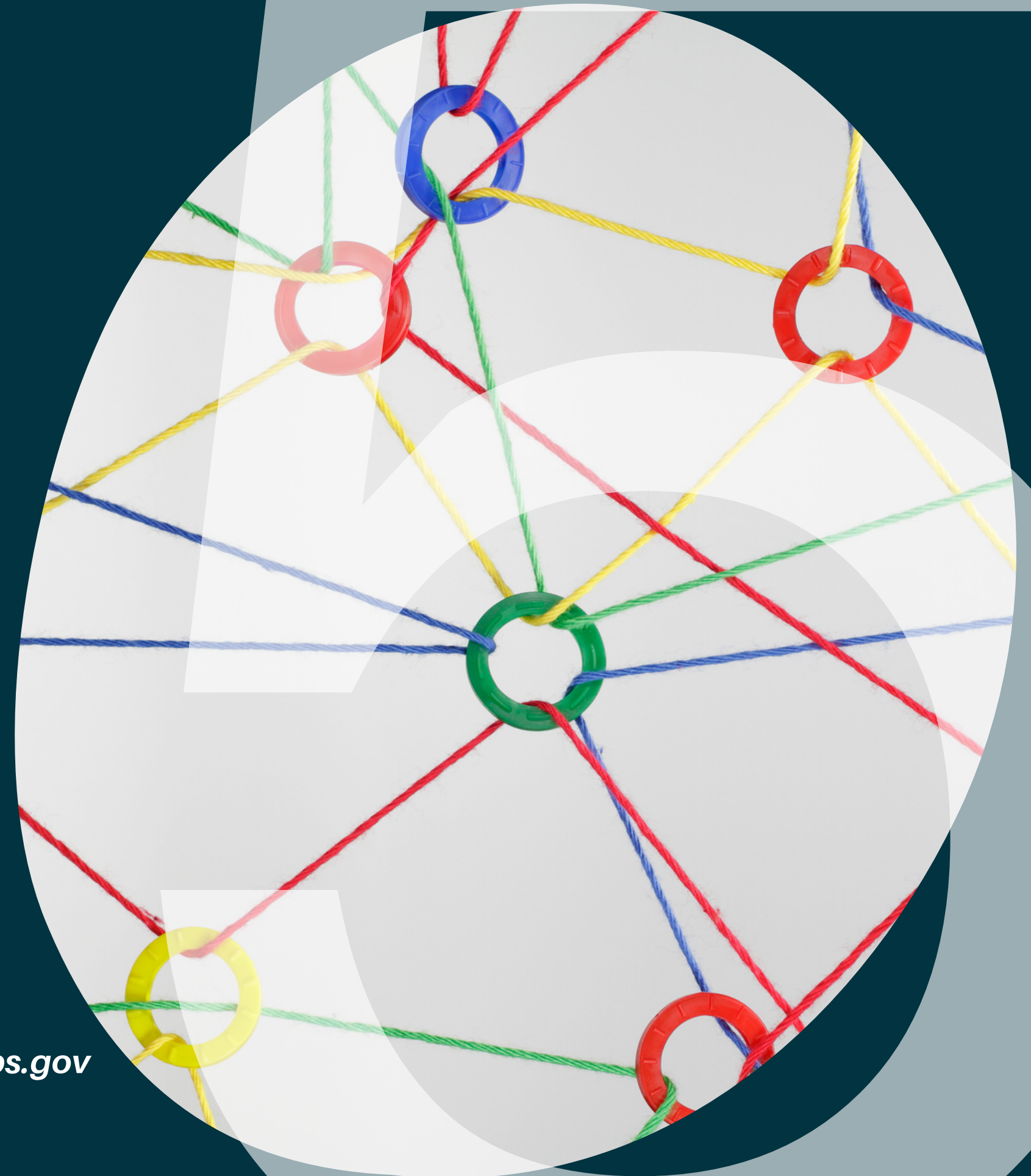
Les six principes de l'interprétation

L'interprétation devrait viser à présenter un tout, plutôt qu'une partie (...)

Les relations entre les différents aspects de la nature (ainsi que la société humaine) sont essentielles et c'est ce que l'interprétation doit chercher à présenter.



Plus d'infos sur mylearning.nps.gov



COMMENT ÇA MARCHE ?

Les six principes de l'interprétation

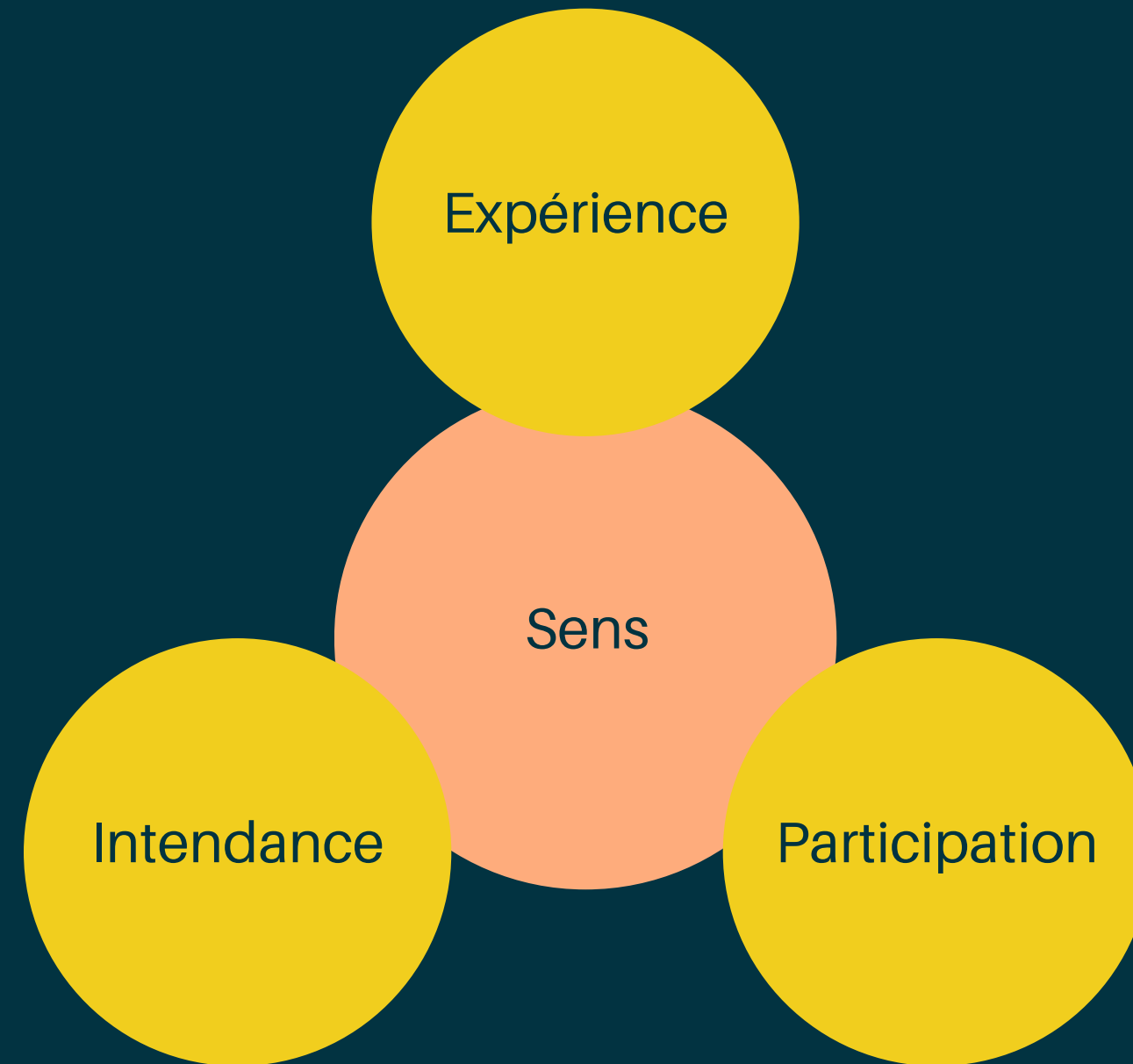
L'interprétation adressée aux enfants (par exemple jusqu'à l'âge de douze ans) ne doit pas être une dilution de la présentation aux adultes, mais doit suivre une approche fondamentalement différente
L'interprétation doit être adaptée au public, en tenant compte non seulement de son âge, mais aussi de son contexte culturel, de son expérience de vie, etc.



Plus d'infos sur mylearning.nps.gov



Les quatre aspects



de l'interprétation



Sens

La signification

aide les visiteurs à comprendre l'histoire, le fonctionnement et la valeur du site. Il s'agit de l'information que l'on communique sur le lieu. Le sens est renforcé par l'expérience, la participation et l'intendance.

L'expérience directe

permet de créer une relation plus forte avec un lieu et de mieux comprendre sa signification. Elle crée également une possibilité de participation et de gestion. Se trouver dans un lieu, le voir, y vivre une expérience (une promenade, un repas, une nuit, toute sorte d'activité) crée des souvenirs et un lien personnel.



Expérience

La participation

fait référence au fait de se sentir impliqué et de sentir que l'on fait partie de l'expérimentation. Cela favorise la compréhension de la signification, amplifie l'expérience et incite à l'intendance. La participation consiste à comprendre comment ce lieu est pertinent pour sa vie et comment ses actions ont un impact sur le lieu et la communauté que l'on visite. Elle peut prendre la forme d'activités directes (par exemple, le ramassage des ordures), d'interactions équitables avec les membres de la communauté locale (achat de biens, discussions, etc.).



Participation



Intendance

L'intendance

est le désir de protéger, de préserver et de prendre soin d'un site. Elle naît de la compréhension de sa signification, de son expérience et de sa participation. Le minimum est de s'assurer que la présence des visiteurs n'a pas d'impact négatif sur le site. Il s'agit aussi d'expliquer et de permettre des activités qui apportent de la valeur au site et aux communautés locales.

Les cinq aspects de l'expérience



Quelles sont les questions à partir desquelles nous devrions commencer ?



1. Quelles sont les histoires* que nous racontons ?
(Le terme "histoires" englobe les informations, les histoires réelles, les points que nous essayons de faire valoir, etc.)
2. A qui les racontons-nous ?
3. Comment le faire ?
4. Dans quel but ?

Comme la principale motivation des personnes qui s'engagent dans l'écotourisme est l'observation et l'appréciation de la nature ainsi que des cultures traditionnelles, les histoires peuvent inclure :

la compréhension des phénomènes naturel

compréhension de la vie des champignons, des plantes, des animaux, etc

le fonctionnement des écosystèmes, les relations entre les différentes parties



l'impact de ces éléments sur nos vies, et de nos actions sur les écosystèmes

les menaces auxquelles est confronté le site (ou les éléments du site)



Comme la principale motivation des personnes qui s'engagent dans l'écotourisme est l'observation et l'appréciation de la nature ainsi que des cultures traditionnelles, les histoires peuvent inclure :

les solutions existantes et possibles, comment l'activité d'écotourisme à laquelle les visiteurs participent contribue (si possible) à la solution

l'interaction entre les communautés locales et la nature

le fonctionnement des communautés traditionnelles



la culture des aliments

l'artisanat traditionnel (avec un faible impact sur l'environnement)

la transformation de ces communautés locales dans le temps

menaces, solutions.



Pour transmettre efficacement votre message, vous devez savoir qui sont vos auditeurs. Leur âge, leur origine, leur niveau de sensibilisation et d'intérêt pour la nature et la culture.

En fonction du public, vous modifiez la façon dont vous transmettez l'information, ainsi que l'information elle-même.



Sur le plan démographique, les écotouristes ont été regroupés comme suit (Blamey et Braithwaite, 1997 ; Diamantis, 1999 ; Palacio et McCool, 1997 ; Weaver et Lawton, 2002) :

Les écotouristes plus jeunes

(âges de 18 à 44 ans), composés :



Des jeunes professionnels qui disposent d'un revenu élevé mais d'un temps limité pour voyager. Ils voyagent en couple ou seuls, et sont à la recherche d'expériences inhabituelles. Ils choisissent l'expérience et le confort d'un séjour écotouristique de luxe. Le développement durable n'est pas leur principale motivation.



Des routards et les jeunes qui prennent une année sabbatique. Ils ont un petit budget. Ils veulent découvrir le mode de vie local et essayer les produits traditionnels. Ils peuvent également combiner leurs voyages avec du travail bénévole sur divers projets de protection de la nature. La plupart de ces jeunes voyageront dans la région pendant de longues périodes.



Les familles avec enfants

(souvent âgés de plus de 8 ans)

Elles recherchent des expériences où elles peuvent se détendre et passer du temps avec leurs enfants. Elles sont intéressées par des activités qui combinent le plaisir et l'aventure avec l'apprentissage. Pour ce segment d'écotouristes, la santé et la sécurité sont également très importantes.



Les "Empty nesters"

(parents dont les enfants ont grandi et quitté le foyer familial, âgées de 45 à 65 ans)

Ils sont en bonne santé, ont le temps de voyager sans leurs enfants et ont souvent un potentiel financier élevé. Ils sont des voyageurs expérimentés et ont des attentes élevées en termes de rapport qualité/prix des services touristiques, mais sont néanmoins prêts à payer plus pour des expériences écotouristiques de haute qualité.

Avec l'aide :



D'interprètes - personnes qui participent au processus d'interprétation, qui transmettent des informations et interprètent le site pour les visiteurs, guides, éducateurs, membres de la communauté locale qui expliquent leur culture aux touristes, etc.



D'infrastructure d'interprétation - outils utilisés dans le processus d'interprétation, tels que des installations physiques, des panneaux d'explication, des publications imprimées et électroniques, des vidéos, des applications et autres installations multimédias, des objets, etc.





Les histoires racontées contribueront à la compréhension de la nature et des personnes qui vivent dans son brouillard, dans le but de protéger l'environnement et le bien-être des communautés locales.

L'objectif de l'écotourisme est d'offrir des services touristiques qui favorisent la protection de l'environnement et le bien-être des populations locales.



“

**Par l'interprétation, la compréhension ;
par la compréhension, l'appréciation ;
par l'appréciation, la protection.**

(Freeman Tilden)



W W H Y ?

ICOMOS

international council on monuments and sites

En 2008, l'ICOMOS (le Conseil international des monuments et des sites, la seule organisation non gouvernementale mondiale qui s'occupe des sites du patrimoine) a décidé d'élaborer des lignes directrices pour une interprétation optimale du patrimoine en se basant sur la définition et les six principes de Tilden, en les clarifiant et en les développant. Bien qu'elles aient été élaborées pour les sites culturels, elles s'appliquent également à l'interprétation de la nature.



*Plus d'infos sur
icip.icomos.org*

ICOMOS

international council on monuments and sites

L'interprétation devrait :

1

Faciliter la compréhension et l'appréciation des sites et favoriser la sensibilisation et l'engagement du public quant à la nécessité de leur protection et de leur conservation.



*Plus d'infos sur
icip.icomos.org*

La compréhension mène à l'appréciation ;
l'appréciation mène à la protection. Le sens crée
l'intendance.

ICOMOS

international council on monuments and sites

L'interprétation devrait :

2

Communiquer la signification des sites à un large éventail de publics par une **reconnaissance** soignée et documentée de **l'importance**, par des méthodes scientifiques et savantes reconnues, ainsi que par des traditions culturelles vivantes.



*Plus d'infos sur
icip.icomos.org*

Sens + Expérience

L'information doit être scientifiquement correcte !



ICOMOS

international council on monuments and sites

L'interprétation devrait :

3

Sauvegarder les valeurs matérielles et immatérielles des sites dans leur environnement naturel et culturel et dans leur contexte social.



*Plus d'infos sur
icip.icomos.org*



Intendance, protection et sauvegarde

ICOMOS

international council on monuments and sites

L'interprétation devrait :

4

Respecter l'authenticité des sites, en communiquant l'importance de leur tissu historique et de leurs valeurs culturelles et en les protégeant de l'impact négatif d'une infrastructure d'interprétation intrusive, de la pression des visiteurs, d'une interprétation inexacte ou inappropriée.

5

Contribuer à la conservation durable des sites, en favorisant la compréhension du public et sa participation aux efforts de conservation en cours, en assurant l'entretien à long terme de l'infrastructure d'interprétation et la révision régulière de son contenu interprétatif.

La façon dont l'interprétation est faite, les informations et le message qu'elle communique doivent être périodiquement revus et mis à jour ! Si de nouvelles informations sont découvertes, si les circonstances du site changent, si la perspective des choses évolue.

ICOMOS

international council on monuments and sites

L'interprétation devrait :

Encourager l'inclusion dans l'interprétation des sites du patrimoine culturel.

Cela signifie que l'interprétation doit prendre en compte le point de vue de toutes les personnes concernées par le site.

Il s'agit également de concevoir et de rendre l'interprétation accessible aux différentes catégories de public, notamment aux personnes souffrant de divers handicaps (handicapés moteurs, malvoyants, malentendants, etc.).



*Plus d'infos sur
icip.icomos.org*

ICOMOS

international council on monuments and sites

L'interprétation devrait :

7

borer des directives techniques et professionnelles pour l'interprétation et la présentation du patrimoine, y compris les technologies, la recherche et la formation. Ces lignes directrices doivent être appropriées et durables dans leurs contextes sociaux.



*Plus d'infos sur
icip.icomos.org*

Tilden: l'interprétation est un art et peut être enseignée.

L'interprétation consiste essentiellement à créer des expériences afin d'apprendre à connaître la nature et les cultures et de se motiver à les préserver et à les protéger.



L'interprétation est un mélange d'expérience directe, d'information, de narration, de dialogue et parfois de supports d'illustration.



'interprétation doit se fonder sur des informations scientifiques correctes, mais elle doit également faire appel au côté émotionnel du visiteur.



Elle doit également avoir une dimension participative : le visiteur doit avoir le sentiment de participer à l'existence et à la préservation du site et des communautés.



Elle doit utiliser le site pour révéler les connexions invisibles entre ses différentes parties, entre la nature et la communauté locale, entre le site et le visiteur.



Étude de cas de l'interprétation d'un site patrimonial

Le Manoir Mocioni à Bulci, comté d'Arad, Roumanie



Informations disponibles :

- le manoir principal a été construit dans la seconde moitié du XIXe siècle, après que le baron de l'Empire austro-hongrois Antoniu Mocioni, d'origine roumaine, ait acheté en 1857 le domaine de Bulci, dans le département d'Arad (en Transylvanie).
- le fils d'Antoniu, Zeno, puis son petit-fils, Antoniu II, ont modifié l'ensemble pour lui donner sa forme actuelle.
- le bâtiment comprend la maison principale, des chambres de domestiques, des écuries, un garage, une serre, un jardin et un parc
- le bâtiment principal est construit dans un style romantique qui fait référence à l'architecture médiévale.
- architecte/s inconnu/s
- au début du régime communiste, en 1949, toutes les propriétés aristocratiques ont été nationalisées, y compris celle-ci
- le bâtiment a été utilisé comme siège de la ferme collective locale, puis comme hôpital psychiatrique, puis comme hôpital pour tuberculeux.
- depuis 2011, le bâtiment est abandonné, bien qu'il soit toujours propriété de l'État



Plus d'infos sur
monumenteuitate.org



Pas très attirant, n'est-ce pas ?

Quelles histoires pouvons-nous raconter ?

1. Des histoires reliant le bâtiment à la communauté

Au 19ème siècle, les domaines aristocratiques constituaient la campagne de la même manière que les cellules constituent un tissu. L'ensemble des terres est réparti entre les domaines aristocratiques. Les domaines s'organisent autour des demeures aristocratiques et de leurs annexes (écuries, garages, prairies, jardins, parcs), mais ils comprennent également de nombreuses terres cultivables, des forêts, des lacs et des villages dont les habitants travaillent ces terres.

Les aristocrates subvenaient à leurs besoins grâce aux bénéfices tirés de leurs domaines, notamment de l'agriculture. Au 19ème siècle, les aristocrates ont construit des chemins de fer pour relier leurs domaines aux centres commerciaux. Certains ont construit des usines. Un bon gestionnaire de domaine aurait également pris soin des habitants de son domaine, en construisant des maisons, des écoles et des hôpitaux.

La vie de la communauté tournait autour du domaine et de son propriétaire, avec toutes les bonnes et mauvaises choses qui en découlaient.



Quelles histoires pouvons-nous raconter ?

1. Des histoires reliant le bâtiment à la communauté



Pendant la période communiste, les domaines ont été nationalisés, devenant ainsi propriétés de l'État. Des fermes communales locales ont été créées et tous les habitants du village devaient y adhérer. La terre était toujours travaillée par les villageois, mais elle appartenait désormais à l'État ou, selon la doctrine communiste, à tout le peuple. Les manoirs se voient attribuer diverses fonctions publiques : sièges des fermes collectives, mairies, hôpitaux, orphelinats, ... tout ce qui est nécessaire. Mais quelle que soit la fonction, les manoirs ont continué à être un employeur important. Des fermiers, puis des infirmières, des médecins, des cuisiniers et des concierges ont travaillé sur le domaine de Bulci pendant des décennies, s'attachant à ces lieux.

Quelles histoires pouvons-nous raconter ?

Histoire personnelle

Histoire personnelle : Mon amie, avec qui j'ai travaillé sur ce projet de recherche et d'inventaire des manoirs aristocratiques abandonnés en Roumanie, traversait un jour la région lorsqu'elle a décidé de s'arrêter pour manger son sandwich sur la terrasse ensoleillée du manoir abandonné. Elle y a rencontré l'ancien agent de sécurité de l'hôpital antituberculeux, qui vivait dans le village et s'y rendait parfois pour déjeuner. Alors qu'ils mangeaient ensemble, une autre femme est arrivée, une ancienne infirmière. Elle aussi était venue là pour prendre son déjeuner. Tous trois s'accordent à dire que l'endroit est charmant et qu'il est dommage de le laisser tomber en ruine.



CONCLUSION : Les membres de la communauté locale sont toujours attachés à l'ancien domaine aristocratique et souhaitent qu'il soit préservé et librement accessible.

Quelles histoires pouvons-nous raconter ?

2. Des histoires reliant le bâtiment à la nature



Ce domaine, comme la plupart des domaines aristocratiques, a été construit sur les rives de la rivière Mureș, afin d'avoir un approvisionnement en eau facilement accessible. Au Moyen Âge, la rivière Mureș était l'autoroute aquatique utilisée pour transporter le sel de Transylvanie vers d'autres régions du royaume hongrois. À une époque où les réfrigérateurs n'existaient pas, le sel était très précieux car il permettait de conserver les aliments, notamment la viande, plus longtemps. Aujourd'hui, la rivière est appréciée pour les zones humides qu'elle crée et qui abritent de nombreuses espèces protégées de plantes, de poissons, d'oiseaux et d'animaux.

L'ancien domaine chevauche désormais l'une des zones Natura 2000 (le principal réseau de zones naturelles protégées de l'UE).

Quelles histoires pouvons-nous raconter ?

2. Des histoires reliant le bâtiment à la nature

Après avoir été abandonnées pendant des décennies, les demeures aristocratiques, avec leurs sous-sols sombres et humides et leurs greniers spacieux, sont souvent devenues le refuge d'espèces de chauves-souris protégées. La restauration pose aujourd'hui le problème de l'élimination en toute sécurité des chauves-souris du bâtiment sans détruire la colonie de chauves-souris. Les ONG concernées par la protection des chauves-souris travaillent avec des spécialistes du patrimoine bâti et des architectes pour concevoir des maisons confortables et sûres pour les chauves-souris en vue de leur relocalisation.



Quelles histoires pouvons-nous raconter ?

2. Des histoires reliant le bâtiment à la nature

De nombreux aristocrates aimaient planter leurs jardins et leurs parcs avec des spécimens exotiques (c'était un symbole de statut). Certaines de ces espèces ont survécu et se sont adaptées aux conditions locales. Certains jardins et parcs (quelques-uns) ont été transformés, pendant le communisme, en jardins botaniques. Cependant, la plupart des domaines offrent aux visiteurs et aux habitants de la région la possibilité de voir des spécimens de plantes et d'arbres qu'ils ne verraient pas normalement parce qu'ils ne poussent pas dans cette région. Il serait également nécessaire d'approfondir les recherches sur leur interaction avec l'environnement local, les menaces éventuelles, etc.



En l'absence d'expérience vécue (qui offrirait une expérience complète), montrer des images peut être utile.



Source : www.facebook.com

En l'absence d'expérience vécue (qui offrirait une expérience complète), montrer des images peut être utile.



Source : mapio.net

En l'absence d'expérience vécue (qui offrirait une expérience complète), montrer des images peut être utile.



Source : ziare.com

Conclusions

Les récits de cette présentation ont été conçus pour les personnes qui ne connaissent pratiquement rien de l'histoire des domaines aristocratiques en Roumanie et qui s'intéressent peu à ces bâtiments. Ces histoires ont pour but de replacer le bâtiment dans son contexte.

Ils visaient à relier le bâtiment à la communauté et à la nature, et à convaincre le spectateur de la nécessité de sauver un tel bâtiment.

Les photos doivent créer une émotion esthétique qui compenserait l'impossibilité de visiter le lieu et d'en acquérir une expérience personnelle.

Les informations sur la famille aristocratique (considérée comme d'importance locale mineure), le style architectural ou les phases de construction ont été laissées de côté, car elles ne semblaient pas constituer un point fort pour le public ciblé.



Exercice



1

Pensez à un **lieu** que vous connaissez bien, auquel vous êtes attaché et que vous aimeriez partager avec d'autres personnes. Il peut être naturel ou artificiel. Notez-le.

2

Pensez aux **faits que vous connaissez sur cet endroit**. Quel est son âge ? Comment a-t-il été créé ? Quelles informations historiques connaissez-vous à son sujet ? Qu'en est-il des données géologiques ou biologiques ? Notez ces informations. (Comme je l'ai fait dans l'exemple de l'interprétation du manoir Mocioni).

3

Maintenant, pensez à votre **lien personnel** avec cet endroit. Pourquoi l'aimez-vous ? Y êtes-vous déjà allé ? Quelle a été votre expérience de l'endroit ? S'est-il passé quelque chose de particulier ? Quelles histoires personnelles pouvez-vous raconter sur cet endroit ? Notez-en quelques-unes.

Exercice



4

Maintenant, demandez-vous **pourquoi vous pensez qu'il est important que d'autres personnes connaissent cet endroit**. Les autres peuvent-ils y comprendre quelque chose sur le fonctionnement de la nature ou des sociétés humaines ? Voulez-vous qu'ils l'apprécient et le protègent ? C'est la réponse à la question très importante du **POURQUOI** qui détermine les histoires que nous racontons et la manière dont nous les racontons.

5

Pensez aux personnes présentes dans l'atelier avec vous (ou aux personnes pour lesquelles vous voulez interpréter le lieu). Sont-elles originaires du même pays que vous ? De la même région ? De la même culture ? Pensez à leur âge, leur sexe, leur éducation. Pensez-vous qu'ils connaissent les mêmes choses que vous ou qu'ils pourraient avoir besoin que vous leur expliquiez le contexte ? (Par exemple, dans mon exemple d'interprétation du manoir Mocioni, j'ai supposé que les gens ne connaissent pas l'histoire de la Roumanie en général et des domaines aristocratiques en particulier). Qu'est-ce qui pourrait attirer leur attention sur votre lieu ? C'est la question du **À QUI** racontons-nous les histoires. Vous devez garder à l'esprit ce que votre public **connait** et ce qui **l'intéresse** et adapter les histoires que vous leur racontez.

Exercice

6

En rassemblant les faits que vous connaissez, votre expérience personnelle, les raisons pour lesquelles vous voulez parler de votre lieu et ce que vous savez de votre public, pensez à **QUELLES HISTOIRES** vous voulez raconter sur votre lieu. (Comme je l'ai fait en essayant d'interpréter les manoirs Mocioni). Notez-en au moins trois. Gardez à l'esprit ce que votre public ne sait pas et qui pourrait l'intéresser.

N'oubliez pas ! Une histoire ne se contente pas de livrer des faits. C'est mettre ces faits en **contexte et établir des liens** entre différents domaines de connaissance. Entre différents aspects de la nature (comment les vents, l'eau, la lave ou les mouvements des plaques tectoniques peuvent interagir pour créer un lieu), entre le lieu et les personnes qui l'ont créé ou habité, entre vous et le lieu, entre vos auditeurs et le lieu.

N'oubliez pas ! Vous devez également essayer de **toucher une corde sensible chez l'auditeur**. Il y a de l'émotion dans les histoires sur les gens, mais aussi dans les histoires sur la grandeur et le fonctionnement harmonieux de la nature ou la grandeur et le fonctionnement moins harmonieux de l'histoire.



Exercice

7



Pensez à ce dont vous auriez besoin pour raconter ces histoires de la manière la plus efficace possible. Qu'est-ce qui vous aiderait ? Avez-vous besoin de rechercher des images du lieu et de les montrer ? Avez-vous besoin de schémas pour expliquer les phénomènes naturels ? Avez-vous besoin de dessiner ? Avez-vous besoin de faire référence à des personnalités et à des citations ? Avez-vous besoin de montrer des photos de vous-même ? Une pierre, une graine ou un artefact physique aideraient-ils les gens à mieux comprendre vos histoires ? C'est la partie **COMMENT**.

Exercice

8

Faites une présentation de 5 minutes sur le lieu que vous avez choisi, en racontant les histoires que vous avez choisies et en utilisant le matériel que vous avez jugé approprié.



Lorsque vous avez terminé, demandez aux auditeurs ce qu'ils pensent de ce lieu.

Pensent-ils qu'il est précieux et qu'il mérite d'être protégé ?