

European

yeti

**CONCEVOIR VOTRE ENTREPRISE
D'ÉCOTOURISME**

But : proposer des lignes directrices sur la manière de trouver une idée pour une entreprise d'écotourisme, et sur la manière de façonner cette idée en accord avec les principes de durabilité environnementale

Objectifs :



Comprendre comment commencer à **chercher un lieu d'implantation** pour son entreprise et les critères possibles pour le choisir.



Avoir une vue d'ensemble des activités d'écotourisme possibles et de la manière de choisir les activités en fonction du lieu d'implantation.



Comprendre les questions de durabilité qu'une entreprise d'écotourisme doit aborder (ressources locales, énergie, déchets, y compris les eaux usées et les ordures, transport) ; recommandations et solutions possibles.



Construire une relation mutuellement bénéfique avec la communauté locale ; aspects à prendre en compte.



Sensibiliser à la dimension éducative et narrative d'une entreprise d'écotourisme.

BUT & OBJECTIFS



L'écotourisme ? Récapitulons !



L'écotourisme désigne un large éventail d'activités basées sur la nature et la culture locale.

La principale motivation du touriste est d'observer, de comprendre, d'apprendre et d'apprécier la nature et les coutumes locales.

L'objectif des activités d'écotourisme est de contribuer à la conservation et à la protection de l'environnement naturel.

L'écotourisme ? Récapitulons !

L'écotourisme :

- contribue à la conservation et à la protection de l'environnement naturel ;
- propose une éducation au respect de la nature, en sensibilisant les touristes et les communautés locales ;
- a un impact négatif minimal sur l'environnement naturel et socioculturel ;
- contribue au bien-être des communautés locales ;
- se fonde sur l'appropriation et l'initiative locales ;
- se compose de petites entreprises ;
- utilise les ressources humaines locales.



En clair, l'écotourisme consiste à **voyager en laissant les destinations nature en meilleur état, et non en pire.**

L'écotourisme ? Récapitulons !



Voici quelques exemples d'activités d'écotourisme :

- randonnée
- l'observation de la faune (y compris l'observation des signes et des traces d'animaux)
- observation de la flore
- l'observation des oiseaux
- cyclisme
- l'équitation
- des visites culturelles
- les activités nautiques
- les activités hivernales (ski de fond, raquettes, luge)
- visites photographiques
- des visites gastronomiques et œnologiques.

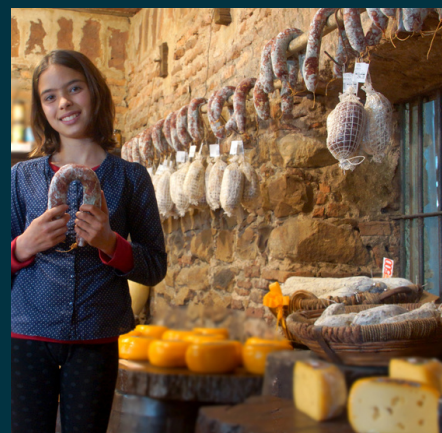
L'écotourisme ? Récapitulons !



L'agritourisme (tourisme à la ferme) peut être inclus dans l'écotourisme à condition que les fermes respectent les pratiques écologiques et de développement durable et que les visites aient une dimension éducative.



Les hébergements touristiques et les lieux de restauration peuvent entrer dans la catégorie de l'écotourisme pour autant qu'ils respectent les principes de durabilité et d'écotourisme. (Par exemple, ils sont dans la nature, ils sont écologiquement durables, ils utilisent des ressources locales, ils profitent à la communauté locale, ils ont une dimension éducative, etc.)



D'autres activités peuvent être incluses (telles que la visite d'autres types d'entreprises ou des visites culturelles) pour autant qu'elles respectent les principes de durabilité et d'écotourisme, qu'elles aient un impact négatif minimal sur l'environnement naturel et culturel et qu'elles apportent des bénéfices à l'environnement et à la communauté locale.

La chasse ou les activités motorisées hors route ne sont pas de l'écotourisme.

Où se situera votre entreprise d'écotourisme ?

Pensez aux espaces naturels de votre pays, de votre région ou de la région où vous souhaitez créer une entreprise. Il peut s'agir de parcs nationaux, de réserves naturelles ou d'autres types de zones présentant des degrés de protection variables.

L'écotourisme se pratique dans la nature.

Elle implique une expérience directe et personnelle de la nature.

L'accent mis sur l'espace naturel est essentiel pour la planification, le développement et la gestion de l'écotourisme !



Vous pouvez commencer par explorer certains des liens suivants :

Liste des parcs nationaux par pays (cliquez sur le nom du pays pour voir la liste des parcs nationaux de ce pays) :

 en.wikipedia.org/

Un parc national est un parc naturel utilisé à des fins de conservation, créé et protégé par les gouvernements nationaux. Il s'agit souvent d'une réserve de terres naturelles, semi-naturelles ou aménagées qu'un État souverain déclare ou possède. Bien que chaque pays désigne ses propres parcs nationaux différemment, il existe une idée commune : la conservation de la "nature sauvage" pour la postérité et en tant que symbole de fierté nationale.

 en.wikipedia.org/

Les parcs nationaux bénéficient généralement du degré de protection juridique le plus élevé, et donc d'un éventail limité d'activités autorisées : seules celles qui ont un impact limité sur la nature peuvent y avoir lieu.



À l'autre extrémité du spectre de protection, on trouve les sites Natura 2000.

Carte des sites Natura 2000  natura2000.eea.europa.eu

Natura 2000 est le réseau européen de zones protégées, un noyau de sites de reproduction et de repos pour les espèces rares et menacées, et quelques types d'habitats naturels rares qui sont protégés en tant que tels. Il s'étend sur 27 pays de l'UE, couvrant plus de 18 % de la superficie terrestre de l'UE et plus de 8 % de son territoire marin.



Natura 2000 n'est pas un système de réserves naturelles strictes d'où toutes les activités humaines sont exclues. Bien qu'il comprenne des réserves naturelles strictement protégées, la plupart des terres restent la propriété de particuliers.

L'approche de la conservation et de l'utilisation durable des zones Natura 2000 est beaucoup plus large et largement centrée sur les personnes travaillant avec la nature plutôt que contre elle.

 [More info on ec.europa.eu](https://ec.europa.eu)

Les sites Natura 2000 sont donc des lieux idéaux pour les entreprises d'écotourisme.

Il existe également divers autres **réseaux de zones protégées, au niveau européen et international, qui visent à aider les** membres à améliorer la gestion de ces zones, à partager des exemples de bonnes pratiques, à assurer la visibilité et le respect de certaines normes. Comme ces réseaux reposent sur une adhésion volontaire, seules certaines zones protégées seront incluses.

Toutefois, vous pouvez envisager d'installer votre entreprise dans ces zones ou à proximité, car ces réseaux peuvent également offrir **une visibilité, une certification et des conseils aux entreprises.**

Les diapositives suivantes présentent des exemples de ces réseaux.



Liste des destinations durables Europarc

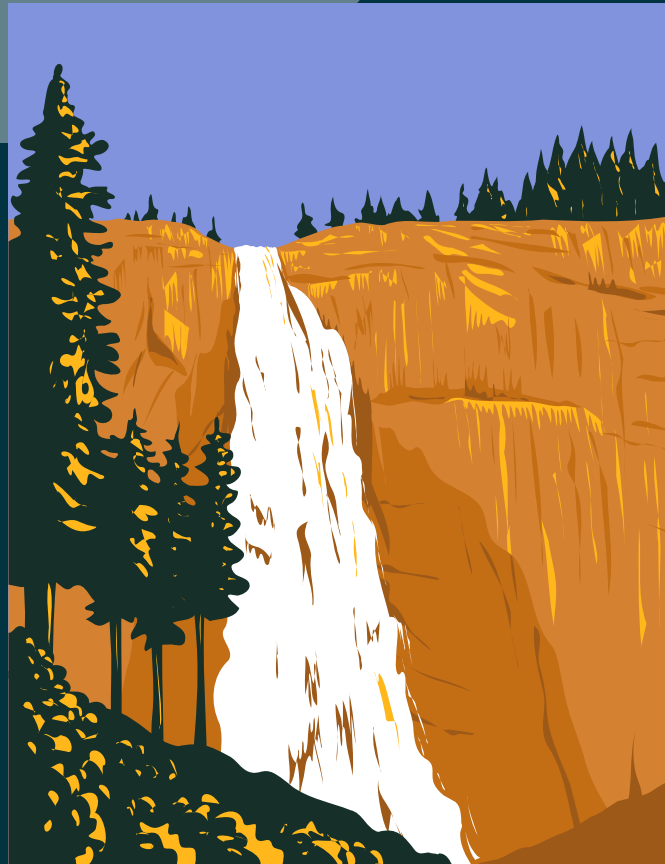


<https://www.europarc.org>

La fédération EUROPARC est l'organisation centrale des zones protégées d'Europe. Elle regroupe des parcs nationaux et régionaux, des réserves naturelles et de biosphère, des zones marines et paysagères protégées, ainsi qu'un grand nombre de sites Natura 2000, dans le but commun de protéger la variété unique de la faune, des habitats et des paysages d'Europe.



Source : www.europarc.org



La Fédération EUROPARC est également l'organisme qui supervise l'évaluation et la certification des **zones protégées, des entreprises et des voyageurs qui se conforment à la Charte Européenne du Tourisme Durable (CETD)**, l'équivalent européen des critères du Conseil mondial du tourisme durable (GSTC) (comme mentionné dans le module d'introduction).



Le titre de **destination durable (zone CETD)** est décerné par le Conseil de la Fédération EUROPARC et le Comité d'évaluation CETD aux **autorités** qui gèrent une zone protégée.

Le titre de **partenaire durable** dans les zones CETD est décerné par les **autorités d'une zone de destination durable (CETD) aux entreprises touristiques locales de cette zone.**

Le titre de **tour-opérateur durable** dans la zone CETD est décerné par les autorités d'une zone de destination durable (CETD) aux tour-opérateurs qui amènent des visiteurs dans cette zone.



Source : www.europarc.org

L'établissement d'une entreprise dans une zone CETD peut vous permettre de demander un certificat de partenaire durable, un certificat de tour opérateur durable, ou simplement de profiter des avantages offerts par une zone CETD.

Par ailleurs, si vous créez votre entreprise dans une zone non-CETD, n'oubliez pas que **vous pouvez encourager les autorités de cette zone à rejoindre le réseau EUROPARC.**

Liste des géoparcs mondiaux européens de l'UNESCO

 <https://en.unesco.org>

L'UNESCO est l'Organisation des Nations unies pour l'Éducation, la Science et la Culture. Elle contribue à la paix et à la sécurité en promouvant la coopération internationale dans les domaines de l'éducation, des sciences, de la culture, de la communication et de l'information.

 *Source : www.unesco.org*

Les géoparcs mondiaux de l'UNESCO sont des zones géographiques uniques et unifiées où les sites et les paysages d'importance géologique internationale sont gérés selon un concept holistique de protection, d'éducation et de développement durable. **Ils ne se limitent pas à la géologie. L'objectif d'un géoparc mondial de l'UNESCO est d'explorer, de développer et de célébrer les liens entre ce patrimoine géologique et tous les autres aspects des patrimoines naturel, culturel et immatériel de la région. Il s'agit de reconnecter la société humaine à tous les niveaux à la planète qui est notre maison.**

L'approche ascendante combine la conservation et le développement durable tout en impliquant les communautés locales.

L'approche ascendante combine la conservation et le développement durable tout en impliquant les communautés locales

 *Source : www.europeangeoparks.org*



Liste des sites officiels du réseau Émeraude :

 rm.coe.int

Liste des sites candidats désignés pour le réseau Émeraude

 rm.coe.int

Le réseau Émeraude est un réseau écologique composé de zones d'intérêt spécial pour la conservation lancé par le Conseil de l'Europe. Avant d'être officiellement adoptés comme sites du réseau Émeraude, tous les sites proposés pour rejoindre le réseau font l'objet d'une évaluation approfondie au niveau biogéographique afin de déterminer s'ils sont suffisants pour atteindre l'objectif ultime du réseau : la survie à long terme des espèces et des habitats qui nécessitent des mesures de protection spécifiques.

Toutefois, en février 2023, seuls huit pays avaient adopté des sites Émeraude sur leur territoire : Andorre, le Belarus, la Géorgie, la République de Moldavie, la Norvège, la Suisse, l'Ukraine et le Royaume-Uni. D'autres pays avaient proposé des sites candidats : Arménie, Azerbaïdjan, Bélarus, Bosnie-Herzégovine, Islande, Liechtenstein, Monténégro, Macédoine du Nord, Norvège, Fédération de Russie et Serbie.

 **Source : www.coe.int**

Mais la liste pourrait s'allonger à l'avenir.



Il existe d'autres réseaux de parcs naturels et de zones protégées, mais ils ont un caractère moins officiel et sont davantage axés sur la visibilité et la promotion. C'est le cas, par exemple, de :

Liste des parcs sur le site de l'Alliance mondiale des parcs nationaux



national-parks.org

National :



national-parks.org

La mission de l'Alliance mondiale des parcs nationaux est d'inspirer et de développer la conservation et la protection des ressources naturelles du monde qui se trouvent dans les parcs nationaux, par l'éducation, la promotion et la sensibilisation de la communauté mondiale.

L'inscription d'un parc national est gratuite pour toute organisation officielle de parc national. Il suffit qu'un représentant du parc national contacte l'association par le biais de la page de contact. L'objectif de l'adhésion est d'établir une relation de collaboration pour promouvoir chaque parc national et les ressources naturelles qu'il protège.



Source : national-parks.org

Le fait de savoir quelle zone protégée fait partie de quels réseaux peut vous donner une idée du niveau d'implication des autorités qui gèrent cette zone, car vous devrez probablement travailler avec elles pour développer votre entreprise.



Where?



Il peut également **exister des réseaux de zones protégées spécifiques à votre pays ou à votre région**, il peut donc être utile d'effectuer une recherche personnalisée.



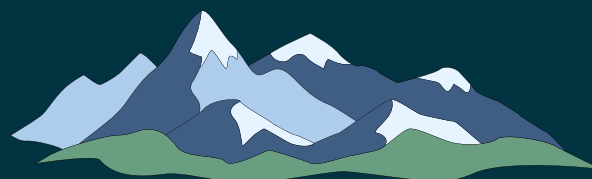
Si l'endroit que vous avez en tête ne fait partie d'aucun réseau, cela peut en faire une destination plus attrayante, car elle a pu jusqu'à présent passer inaperçue aux yeux des touristes habituels. Mais c'est un élément à garder à l'esprit lorsque vous planifierez la communication et la promotion de votre entreprise. L'appartenance à un réseau existant facilite la promotion et l'arrivée de touristes.



Quel que soit l'endroit où vous décidez d'installer votre entreprise, il est bon d'en savoir le plus possible sur ce lieu, **car c'est lui qui offre les opportunités d'affaires.**



Si vous n'avez pas encore d'idée d'entreprise, vous pouvez commencer par **réfléchir aux possibilités offertes par le lieu** :



Le lieu est-il pittoresque ? De quelle manière ? Qu'est-ce qui est intéressant ? Qu'est-ce que les gens voudraient voir ?

Quelle est la nature du terrain ? Est-il propice à la pratique du vélo ou de la randonnée ? Comment les gens peuvent-ils se déplacer ?



Quels types de plantes, d'animaux, d'oiseaux et d'insectes vivent ici ? L'observation de la nature, l'observation des oiseaux ou la randonnée peuvent-elles être pratiquées et présentent-elles un intérêt ? Que diriez-vous de cueillir des champignons ou des baies ou de pêcher ?

Existe-t-il des eaux et quelles sont les restrictions liées à leur utilisation ?



Quel est le climat ? Quel type d'activités favorise-t-il/décourage-t-il ?

Quelles sont les activités autorisées ? (si votre activité se déroule dans une zone protégée, vous devez vous assurer qu'elle est autorisée)



Pensez à la population locale et à la façon dont elle a interagi avec l'environnement au cours de l'histoire :

- Qui étaient/sont les populations locales ? Où vivaient-elles ? Que mangeaient-elles ? Que faisaient-elles ? Quelles étaient leurs relations avec les autres populations dans le passé ? Et aujourd'hui ? Comment vivent-elles aujourd'hui ?
- Quel était leur rapport à la nature dans le passé ? Quel rapport entretiennent-ils avec elle aujourd'hui ?
- Peut-on voir comment l'homme a façonné la nature à cet endroit ? (par exemple, dans la façon dont la terre est organisée, dans les cultures, dans d'autres particularités du paysage). Et comment la nature a-t-elle façonné l'homme ?





Pensez à la population locale et à la façon dont elle a interagi avec l'environnement au cours de l'histoire :

- Existe-t-il des pratiques agricoles spécifiques au lieu ? Des pratiques forestières ? Des pratiques de pêche ?
- Existe-t-il des produits traditionnels de la région ? (nourriture, objets artisanaux, voire produits industriels)
- Les gens ont-ils des traditions ou des croyances spécifiques à cette région ?
- Y-a-t-il des manifestations culturelles spécifiques ? (musique, danses, costumes, récits, dessins, peintures, représentations théâtrales, etc.)





Pensez à la population locale et à la façon dont elle a interagi avec l'environnement au cours de l'histoire :

- Lesquels de ces aspects intéresseraient les touristes et donneraient une image fidèle de la communauté ?
- De quoi la communauté aurait-elle besoin ?





Pensez aux services nécessaires dans la région.
Par exemple :

- Existe-t-il des possibilités d'hébergement ? Sont-ils suffisants ? Sont-ils durables ? Que feriez-vous différemment ou mieux ?
- Y a-t-il des restaurants ? Sont-ils en nombre suffisant ? Sont-ils durables ? Que feriez-vous différemment ou mieux ?

(Si ces activités ne sont pas autorisées dans la zone protégée, pensez à installer votre entreprise à proximité de la zone).



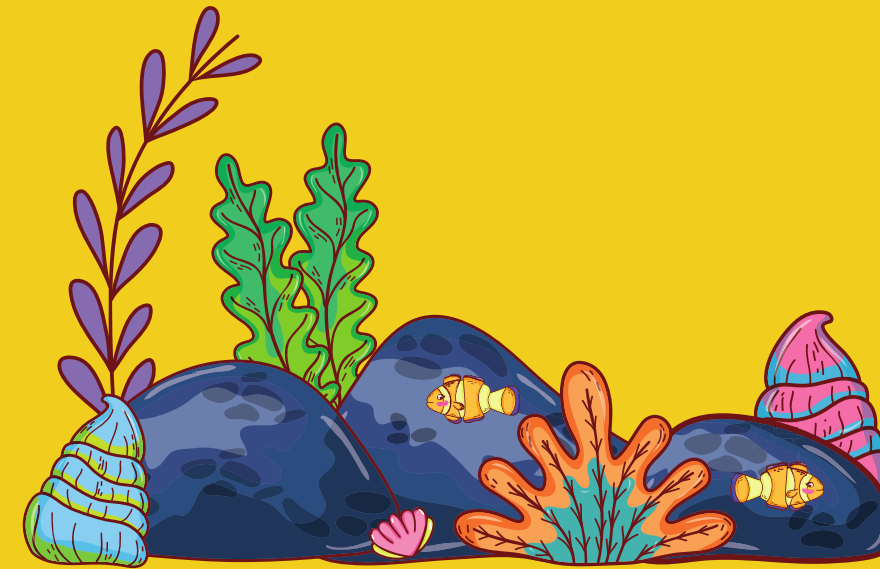
Certaines des questions sur les pratiques et les produits traditionnels peuvent également vous donner une idée d'autres types d'entreprises (agricoles ou liées à la production) dont l'écotourisme pourrait être une activité complémentaire.



Par exemple, **Geodora**, une entreprise située à Grasse, en France, produit et vend des parfums biologiques durables dans une région qui produit des parfums depuis des siècles, tout en proposant des visites de l'entreprise et des ateliers sur les parfums.



Source : [geodora-parfums.com](https://www.geodora-parfums.com)



Mungo Murphy Seaweed Co. dans le Connemara, en Irlande, est une ferme d'élevage d'ormeaux et d'algues marines écologiquement durable qui propose également des visites guidées et des ateliers.



Source : www.mungomurphyseaweed.com

Comme vous pouvez le constater dans les exemples précédents, votre entreprise peut être une combinaison d'activités :

- agriculture, vente de produits, visites guidées de la ferme, ateliers
- transformation, vente de produits, visites guidées des installations de production, ateliers
- agriculture, la préparation et le service des aliments
- proposer un hébergement, préparer et servir des repas
proposer des activités de plein air (randonnée, trekking, observation des oiseaux, observation de la nature) ; proposer des visites guidées de sites naturels ou patrimoniaux.



Vous pouvez également vous concentrer sur un type d'activité :

- les sports nautiques
- les sports d'hiver
- des activités de plein air pour les personnes souffrant de handicaps spécifiques
- l'organisation de visites vers des objectifs d'écotourisme : fermes, ateliers, zones protégées, sites culturels.

Si vous avez déjà une idée d'entreprise d'écotourisme, assurez-vous que l'endroit que vous avez choisi s'y prête.

Si c'est le cas, les questions posées dans les diapositives précédentes peuvent vous aider à voir le lieu sous un nouvel angle et à déceler de nouvelles opportunités ou d'éventuels problèmes.

Vous avez maintenant un lieu et un ensemble d'activités en tête.



La prochaine chose à faire est de concevoir votre entreprise en accord avec les principes de durabilité environnementale. Ces principes sont énoncés dans :

- les critères du Conseil mondial du tourisme durable (GSTC)
- les critères de la charte du tourisme durable européen (CEDT)
- les objectifs du Green Deal européen.



N'oubliez pas ! Concevoir votre entreprise d'écotourisme dès le départ en accord avec les principes de durabilité et les objectifs du Green Deal peut garantir la conformité avec les normes et réglementations de l'UE, apporter des financements et des incitations financières et vous faire gagner l'approbation et l'intérêt des touristes.

La première chose à prendre en compte sont les

RESSOURCES LOCALES



Utiliser les ressources locales :

- réduit les émissions de gaz liées au transport, ainsi que vos coûts en tant qu'entreprise.
- garantit que l'argent que vous dépensez va à la communauté locale, un objectif de l'écotourisme et du tourisme durable en général.
- sont mieux adaptées aux conditions de la région : climat, sol, etc.



Les ressources locales peuvent être des ressources physiques, des ressources humaines ou des ressources financières (telles que des financements réservés aux entreprises de la région).

RESSOURCES

PHYSIQUES



Par exemple, si vous avez besoin d'une construction (qu'il s'agisse d'un logement, d'un restaurant, d'un atelier, d'un espace de stockage, etc.), pensez aux **matériaux de construction disponibles localement**.

Pensez aux matériaux traditionnellement utilisés pour ces constructions et à leur conception. Les **techniques et pratiques traditionnelles** offrent souvent la meilleure interaction entre les ressources locales et les circonstances locales. (Par exemple, la pente du toit et le matériau qui le recouvre dépendent de la quantité de pluie et d'eau qui tombe dans la région. La présence d'un porche dépend du degré de froid et de vent de la région tout au long de l'année, etc.) Si vous choisissez de nouveaux matériaux, assurez-vous qu'ils sont durables sur le plan environnemental (par exemple, **biodégradables**).

RESSOURCES

PHYSIQUES



Vous aurez probablement aussi besoin de choses qui ne sont pas disponibles dans votre région. Si possible, essayez de vous assurer qu'ils ont été transportés de manière durable (par exemple, en train ou en bateau). Cela deviendra plus facile avec le temps, car le Green Deal vise également à rendre l'impact environnemental des produits plus transparent, afin que vous puissiez prendre des décisions en connaissance de cause.



Plus d'infos sur
commission.europa.eu



RESSOURCES

PHYSIQUES



Les bâtiments existants sont également considérés comme **une ressource locale**. La démolition de vieux bâtiments et la construction de nouveaux bâtiments consomment de l'énergie et produisent des déchets. Vous pouvez économiser l'un et l'autre en réaffectant et en réutilisant les bâtiments.



N'oubliez pas ! Dans le contexte de la crise environnementale actuelle, la préservation et la réutilisation des bâtiments anciens n'est plus un acte de révérence au passé, mais une utilisation rationnelle des ressources existantes.

RESSOURCES

PHYSIQUES

Si votre entreprise sert de la nourriture, essayez d'utiliser des ingrédients écologiques et d'origine locale. Cela aidera les autres entreprises de la communauté, mais offrira également aux touristes un aperçu de la culture et du mode de vie locaux, car les aliments cultivés localement sont adaptés au sol et au climat.



Cette idée est également conforme à la stratégie européenne "De la ferme à la table" qui vise, entre autres, à raccourcir la chaîne d'approvisionnement, à réduire les émissions de gaz (en minimisant les distances de transport) et à encourager les petites exploitations agricoles respectueuses de l'environnement.



RESSOURCES PHYSIQUES

Il en va de même pour tout autre type d'activité impliquant une production. Pensez aux matières premières et aux ingrédients supplémentaires dont vous avez besoin et vérifiez s'ils peuvent être obtenus dans la région.

Pour ceux qui ne sont pas disponibles dans la région, réfléchissez à la manière dont ils peuvent être achetés de manière durable.



Le soleil, le vent, l'eau, les marées sont également des ressources physiques qui peuvent vous aider à concevoir un système énergétique adapté aux conditions et aux possibilités locales.



RESSOURCES HUMAINES



Pensez à la communauté locale. Que font les gens actuellement ? Y a-t-il suffisamment de personnes à embaucher dans votre entreprise ? Si ce n'est pas le cas, où pourriez-vous les trouver ? (Pensez aux régions avoisinantes, gardez à l'esprit la réduction des émissions de gaz dues au transport).

Dans quelles circonstances embaucheriez-vous des personnes issues de la communauté locale ? En offrant un moyen de transport ? un logement ? des repas ?

Tenez compte de tous ces éléments dans votre plan d'entreprise.

RESSOURCES FINANCIÈRES



Bien que les ressources financières ne soient pas nécessairement liées à la durabilité environnementale de votre entreprise, le fait de connaître les financements disponibles pour les entreprises durables dans votre région peut vous aider à concevoir votre entreprise de manière à ce qu'elle réponde aux critères de financement et à obtenir de l'argent pour vous aider à démarrer ou à développer votre entreprise.

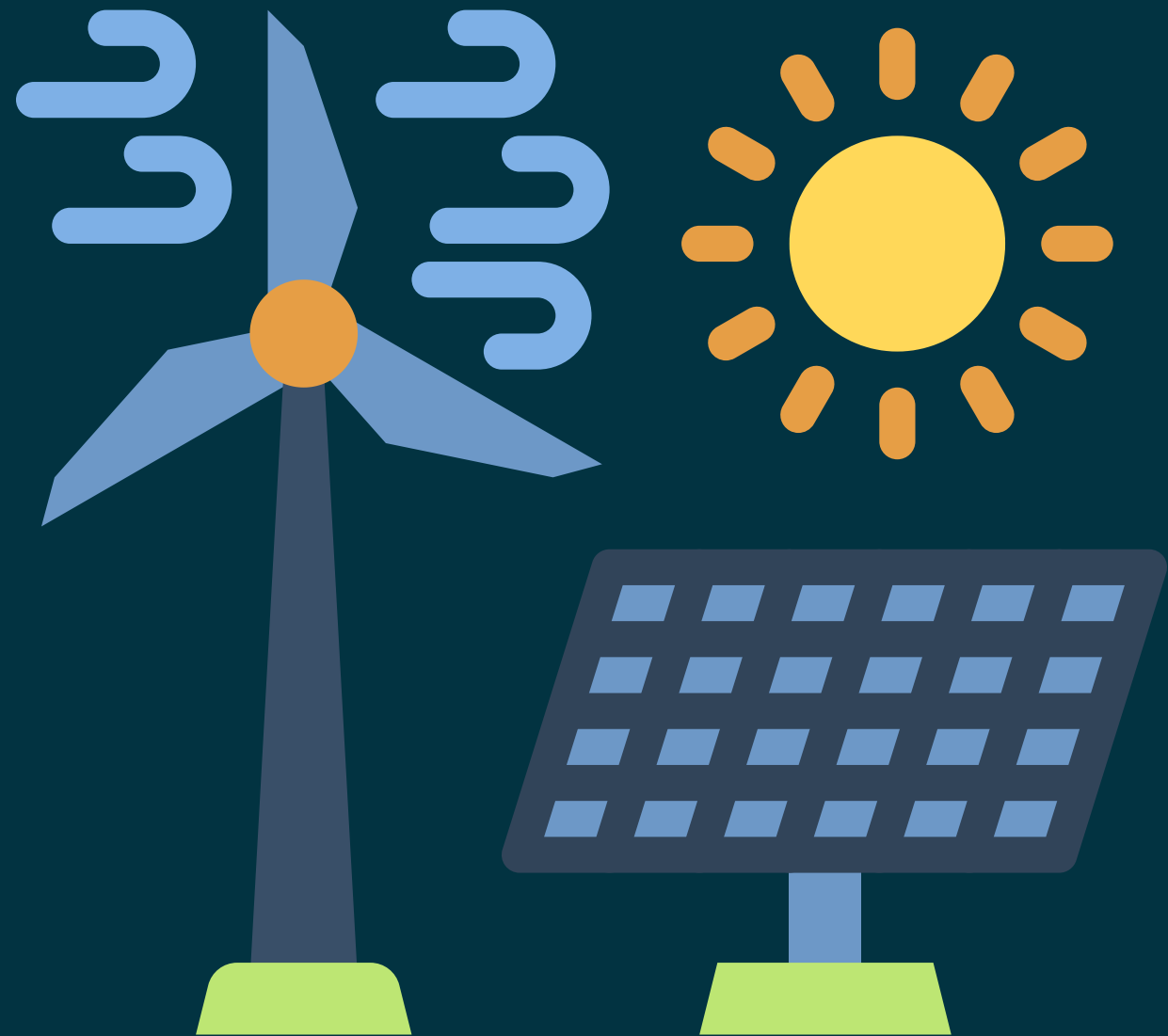
Un guide sur le financement du tourisme par l'UE avec une liste des appels d'offres actuellement ouverts est disponible à l'adresse suivante :



single-market-economy.ec.europa.eu

Le deuxième élément à prendre en compte est

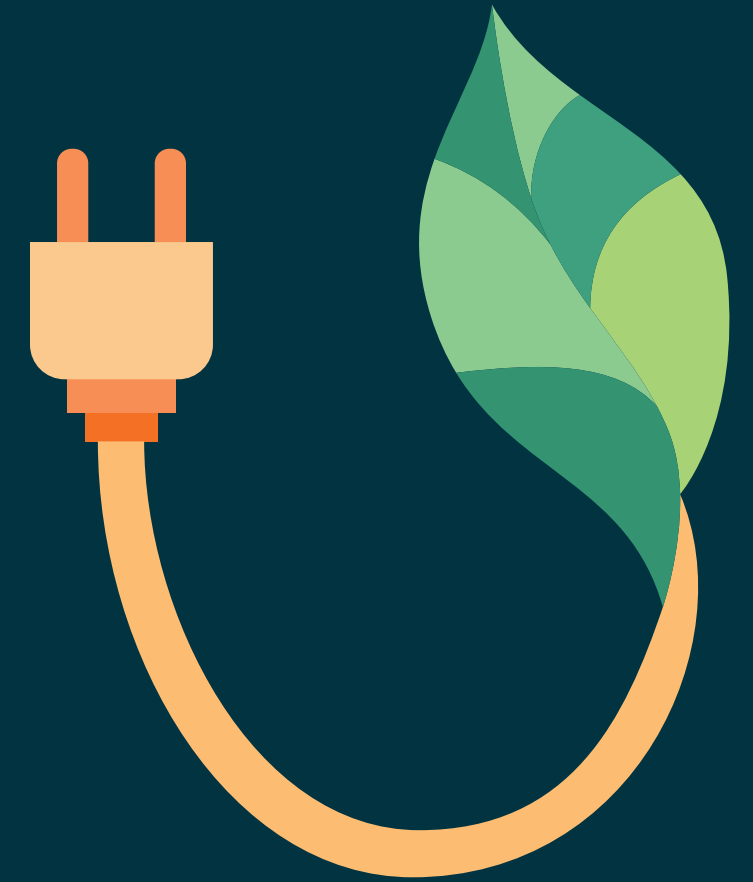
ÉNERGIE



Vous devez d'abord évaluer vos **besoins**.

Pour quelle raison utiliserez-vous de l'énergie ? À quelle fréquence ? Qui l'utilisera ? Y aura-t-il des machines ? Qu'en est-il des ordinateurs portables, des ordinateurs de bureau ou des serveurs ? Quels appareils utiliserez-vous ?

La quantité d'énergie nécessaire dépend du type d'entreprise que vous envisagez de créer.



ÉNERGIE



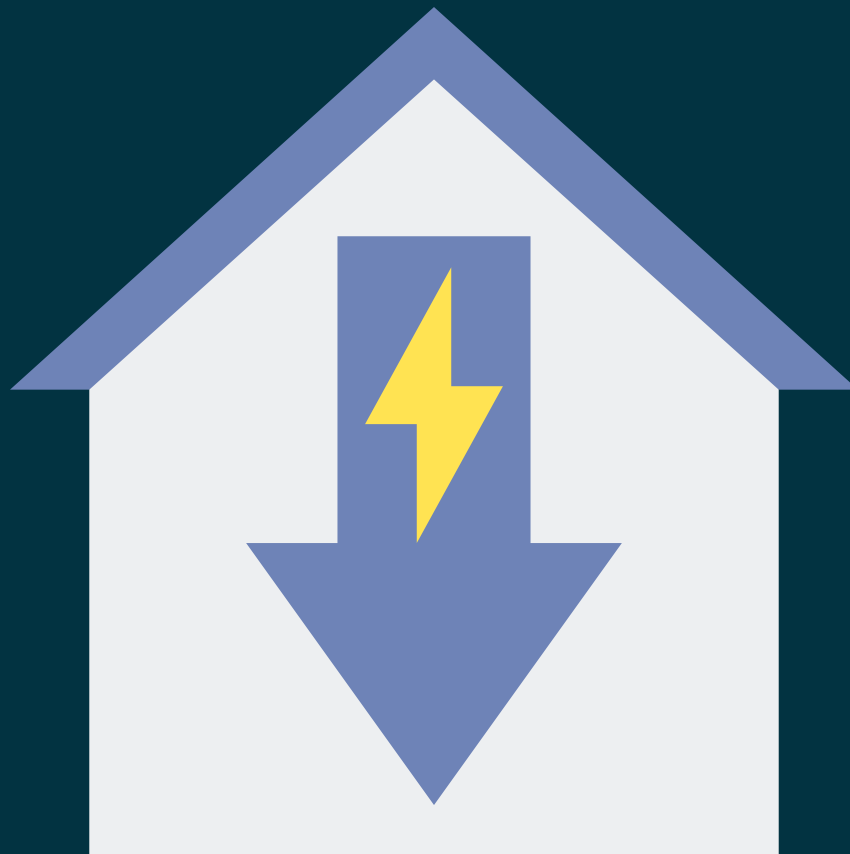
Deuxièmement, vous devez réfléchir à **la manière dont vous vous procurerez cette énergie. Le système énergétique que vous choisissez doit pouvoir fournir toute l'énergie dont vous avez besoin.**

En outre, **la décarbonisation du système énergétique de l'UE** est l'une des priorités de l'UE énoncées dans le pacte vert européen et est essentielle pour atteindre la neutralité carbone d'ici 2050. Conformément à ses principes :

1. En tant qu'entreprise d'écotourisme, la majeure partie de l'énergie que vous utilisez, sinon la totalité, doit provenir de sources renouvelables : énergie solaire, énergie éolienne, énergie hydroélectrique (exploitation de la puissance de l'eau en mouvement), énergie géothermique (exploitation de la chaleur provenant du noyau de la Terre), énergie océanique.

2. Économiser de l'énergie. : la numérisation peut rendre la consommation d'énergie plus efficace, ce qui vous permet d'économiser de l'énergie.

ÉNERGIE



Le lien suivant est une conférence TED donnée par le créateur d'une entreprise utilisant la technologie pour minimiser la consommation d'énergie et d'eau dans les stations touristiques :



www.ted.com



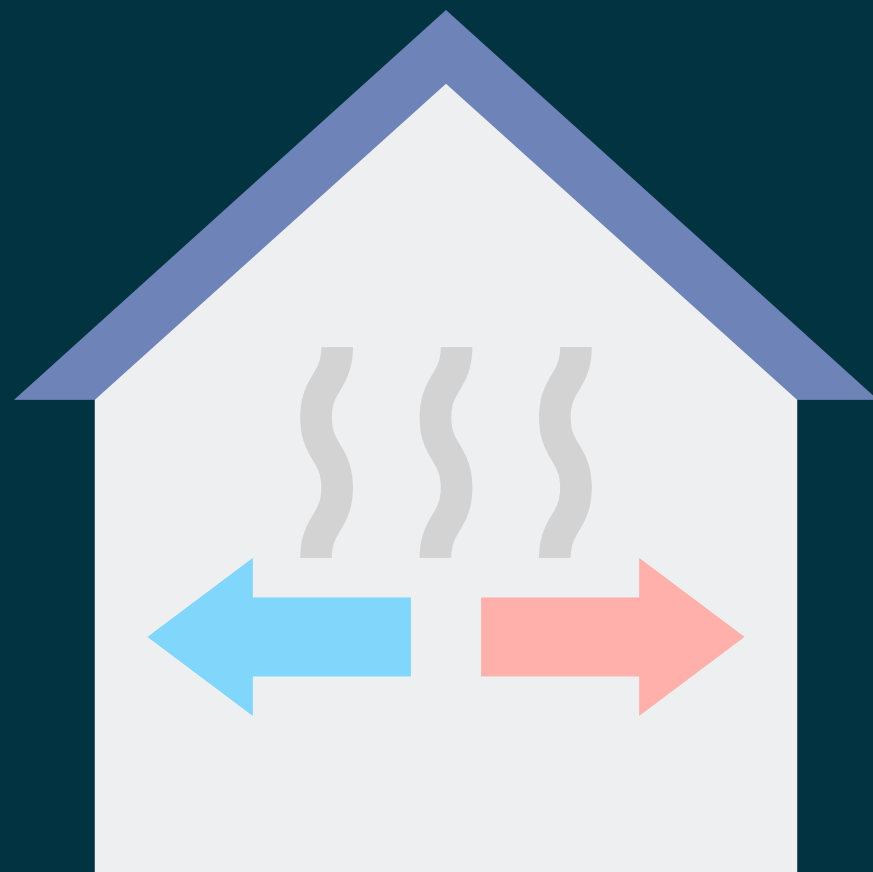
Des entreprises similaires existent partout en Europe. Il existe également de nombreuses ressources en ligne sur les économies d'énergie.

L'amélioration de **la performance énergétique des bâtiments** (idéalement en utilisant des matériaux biodégradables d'origine locale) est un autre moyen d'économiser l'énergie.

ÉNERGIE



Par exemple, si vous proposez un hébergement, un espace de restauration ou si vous gérez une petite entreprise de production, assurez-vous que les installations sont isolées thermiquement et qu'elles ont été conçues dans un souci d'efficacité énergétique (les grandes surfaces vitrées sont une source de perte d'énergie et ne conviennent pas à tous les types de climat).



Équipez vos installations d'appareils en tenant compte de la même nécessité d'économie d'énergie et d'efficacité thermique.

N'oubliez pas de prévoir un plan de secours en cas d'arrêt du système énergétique principal.



DÉCHETS

Les déchets sont un élément inévitable pour toute entreprise. Ils peuvent résulter de diverses activités : construction, préparation et distribution de nourriture, eaux usées ou simples déchets.

Que vous emmeniez des touristes en randonnée, que vous gériez un restaurant ou un hôtel, il y aura des déchets.

Vous devez prévoir à l'avance comment minimiser leur quantité et ce qu'il faut en faire.



DÉCHETS DE CONSTRUCTION

La construction est l'une des activités les plus énergivores et les plus polluantes.

Essayez d'utiliser des **matériaux non polluants (biodégradables)**, afin que les déchets issus du chantier ne finissent pas par polluer l'environnement.

Pensez à utiliser les déchets produits (bois, sciure de bois, etc.) dans d'autres aspects de votre activité.

Si vous ne pouvez pas vous empêcher d'utiliser des matériaux non dégradables (tels que le béton, le métal, etc.), déposez les déchets qui en résultent dans des zones spécialement désignées et approuvées par l'État. En aucun cas, vous ne devez les jeter dans la nature.



DÉCHETS ALIMENTAIRES

Si vous gérez une entreprise qui prépare et sert de la nourriture, il y aura inévitablement des déchets, qu'il s'agisse de nourriture avariée ou de restes de clients.



Ceux-ci peuvent être utilisés comme compost, qui peut à son tour aider à faire pousser des cultures qui peuvent ensuite être utilisées dans la cuisine.

De nombreuses idées sur la durabilité des entreprises alimentaires peuvent être tirées de l'étude d'exemples de restaurants "zéro déchet".



Plus d'infos sur www.ted.com

EAUX USÉES

L'eau est une ressource précieuse et doit être traitée comme telle. Il existe plusieurs façons d'utiliser l'eau à plusieurs reprises, notamment grâce aux eaux grises.

Par exemple, l'eau utilisée pour se laver les mains peut être redirigée vers la chasse d'eau.

L'eau utilisée dans la cuisine peut être filtrée, purifiée et redirigée vers l'arrosage de la pelouse ou des cultures.

Les restaurants "zéro déchet" disposent généralement d'un circuit d'eau dont vous pouvez vous inspirer pour concevoir votre propre circuit.



4 ORDURES

Presque toutes les activités produisent des déchets. Même les activités les plus simples, comme la randonnée ou l'observation des oiseaux, peuvent impliquer que des personnes transportent de la nourriture ou des boissons, pouvant entraîner la production de déchets. Vous devez également disposer d'un plan pour minimiser la quantité de déchets et les traiter de manière durable.

Pensez aux activités de votre entreprise qui produiront des déchets. Quelles sont-elles ? À quel type de déchets vous attendez-vous ?

Les déchets sont généralement classés dans l'une des trois catégories suivantes : **organiques, recyclables et non recyclables.**



LES DÉCHETS ORGANIQUES

peuvent être utilisés comme compost. Vous pouvez soit l'utiliser dans votre propre jardin, si vous cultivez vos propres produits, soit passer un accord avec une ferme voisine et lui donner.

LES DÉCHETS RECYCLABLES

doivent être triés et recyclés. Cependant, le recyclage consomme beaucoup d'énergie. En tant qu'entreprise d'écotourisme, vous devez vous efforcer de réduire au minimum la quantité de déchets recyclables que vous produisez. Il est particulièrement important de réduire votre utilisation du plastique. Évitez les produits emballés dans du plastique. Remplacez les pailles en plastique par des pailles en métal. Utilisez des bouteilles en verre plutôt qu'en plastique. Essayez de réutiliser plutôt que de jeter. Achetez des objets fabriqués à partir de matériaux recyclés.

LES DÉCHETS NON

RECYCLABLES
will end up in the landfill. Aim to reduce the quantity of garbage you send to the landfill to zero! Buy appliances, technology and batteries that subscribes to the principles of circular economy and can be reused, repaired and updated, rather than thrown out!

DÉCHETS FÉCAUX

La gestion des eaux usées contenant des déchets fécaux joue un rôle important dans l'assainissement et la prévention des maladies. Les eaux usées contenant des déchets fécaux peuvent contaminer l'environnement local et l'approvisionnement en eau potable, augmentant ainsi le risque de transmission de maladies. Il est essentiel de mettre en place un système de gestion des eaux usées. Différents systèmes existent et vous devriez les étudier avant de démarrer votre entreprise.



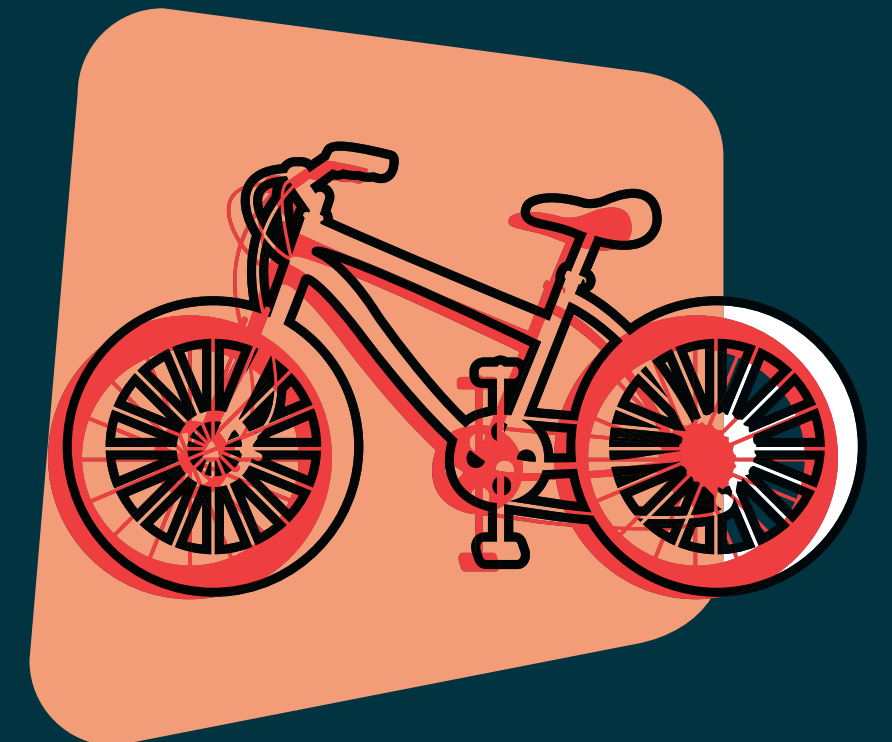
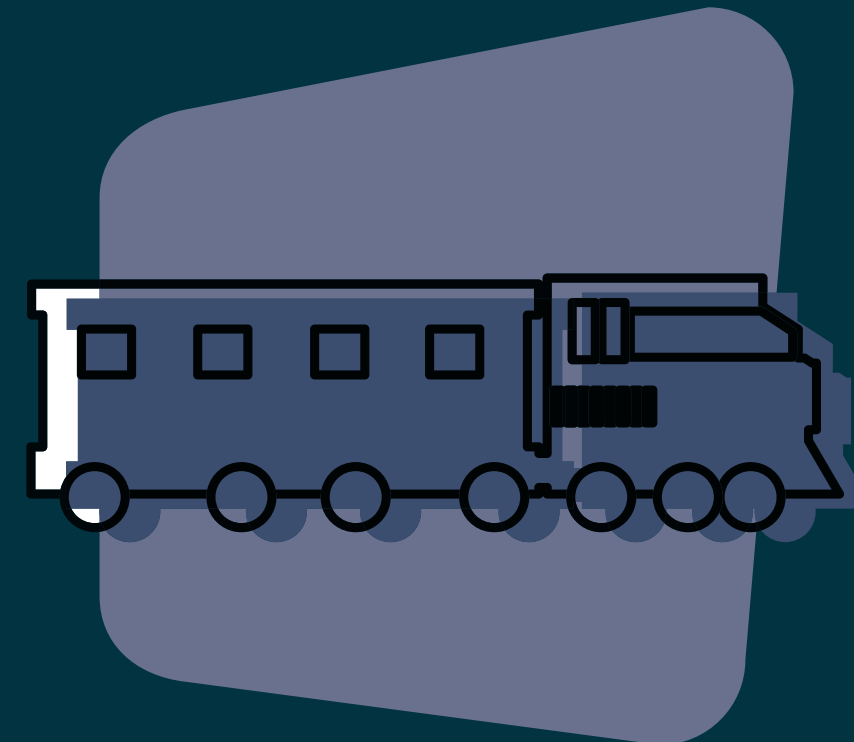
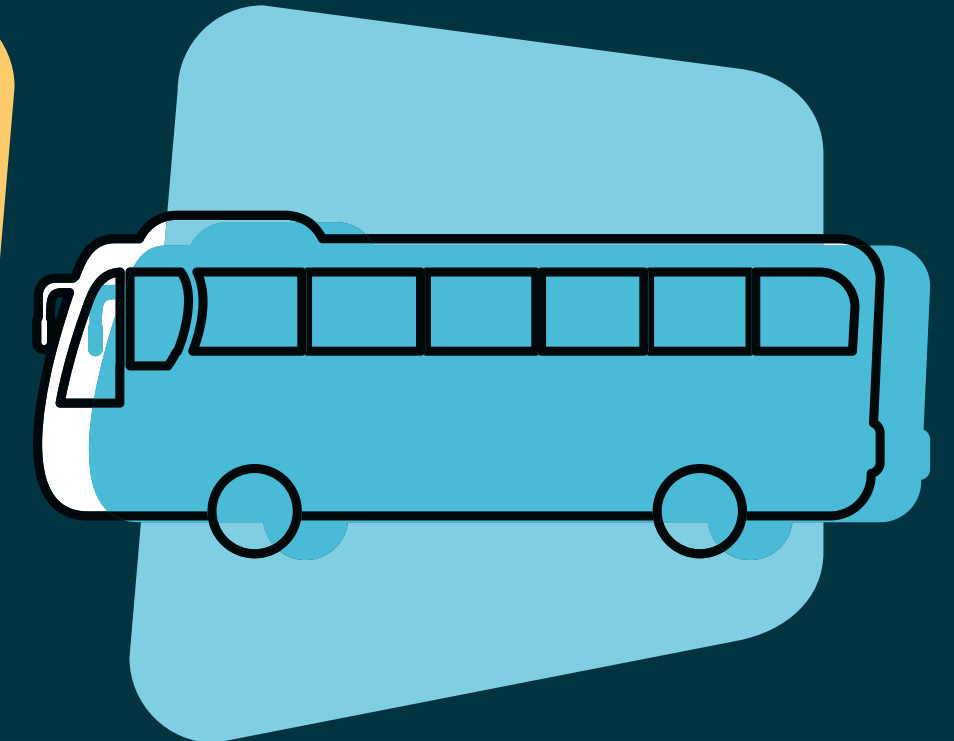
Vous devez également prendre en compte les

TRANSPORTS

Bien que vous ne puissiez pas être responsable des moyens de transport utilisés par vos clients pour se rendre chez vous, assurez-vous que les **activités que vous proposez incluent des moyens de transport propres** (tels que les véhicules électriques, les vélos, la marche, etc.)

Si vous optez pour des voitures électriques, n'oubliez pas de prévoir la façon dont elles seront rechargées et d'en tenir compte dans votre consommation d'énergie et dans la conception de votre système.

Réfléchissez à la manière dont vous pouvez **rendre vos excursions plus inclusives, pour les personnes ayant différents niveaux d'entraînement physique ou des handicaps physiques.**



Selon le type d'entreprise que vous souhaitez créer, certains de ces aspects peuvent s'appliquer.

Toutefois, ce sont généralement les aspects à prendre en considération :

- **Qu'est-ce que je peux acheter localement (matériaux, produits, employés) ?**
- **Comment vais-je me procurer les autres choses dont j'ai besoin ?**
- **Quels sont les produits compatibles avec les principes de durabilité que je peux acheter ?**
- **Que vais-je faire en matière d'énergie ?**
- **Comment vais-je gérer l'utilisation de l'eau ?**
- **Comment puis-je produire le moins de déchets possible ?**
- **Que puis-je réutiliser ?**



L'écotourisme concerne la nature, mais aussi les personnes de la

COMMUNAUTÉ LOCALE



Votre entreprise doit bénéficier à la communauté locale et créer des opportunités pour elle.
Les touristes seront eux aussi heureux de découvrir la culture locale et d'interagir avec les gens.

LA COMMUNAUTÉ LOCALE



Réfléchissez à la manière dont votre entreprise peut impliquer la communauté locale :

- Avez-vous besoin de matériaux ou d'aliments d'origine locale ?
- Avez-vous besoin d'embaucher du personnel ?
- Existe-t-il des produits artisanaux locaux ou d'autres produits fabriqués dans la région ?
- Y a-t-il d'autres entreprises ?
- Pouvez-vous établir un partenariat avec eux et accroître les opportunités ?
- **Votre entreprise donne-t-elle une image fidèle et respectueuse de la communauté locale ?**
- **Votre entreprise nuit-elle à la communauté ?**
- **La communauté locale pourra-t-elle utiliser les services offerts par mon entreprise ?**

CONNAÎTRE SES CLIENTS

Il convient également de tenir compte du profil des clients que vous souhaitez attirer, afin d'adapter votre activité à leurs besoins et à leurs attentes.



CONNAÎTRE SES CLIENTS

Plusieurs études (Blamey & Braithwaite, 1997 ; Diamantis, 1999 ; Palacio & McCool, 1997 ; Weaver & Lawton, 2002) ont divisé les écotouristes en plusieurs catégories :

Les écotouristes les plus jeunes (agés de 18 à 44 ans) comportent :



Les jeunes professionnels qui disposent d'un revenu élevé mais d'un temps limité pour voyager. Ils voyagent en couple ou seuls et sont à la recherche d'expériences inhabituelles. Ils choisissent l'expérience et le confort d'un séjour écotouristique de luxe. La durabilité n'est pas leur principale motivation.

Les routards et les jeunes qui prennent une année sabbatique. Ils ont un petit budget. Ils veulent découvrir le mode de vie local et essayer les produits traditionnels. Ils peuvent également combiner leur voyage avec un travail bénévole dans le cadre de divers projets de conservation. La plupart de ces jeunes se rendront dans la région pour de longues périodes.



CONNAÎTRE SES CLIENTS

Les familles avec enfants (généralement âgés de plus de 8 ans), qui recherchent des expériences leur permettant de se détendre et de passer du temps en famille. Elles sont intéressées par des activités qui combinent le plaisir et l'aventure avec l'apprentissage. **Pour ce segment d'écotouristes, la santé et la sécurité sont également très importantes.**



Les "Empty nesters" sont des personnes âgées de 45 à 65 ans dont les enfants ont quitté le foyer familial, en bonne santé, qui ont le temps de voyager et qui disposent souvent d'un potentiel financier élevé. Ce sont des voyageurs expérimentés qui **ont des attentes élevées en termes de rapport qualité-prix des services touristiques, mais qui sont prêts à payer plus pour des expériences d'écotourisme de haute qualité.**



CONNAÎTRE SES CLIENTS

En gardant ces profils à l'esprit, il est recommandé de **concevoir votre entreprise de manière à répondre aux besoins de plusieurs types de clients.**

Réfléchissez aux activités que vous pourriez proposer à chaque type de touriste. Certains voudront en apprendre le plus possible sur la nature, d'autres voudront passer du temps avec leurs enfants, d'autres encore voudront simplement se détendre au milieu d'un paysage magnifique.

Pensez à l'âge des touristes. Essayez de tenir compte de leur capacité physique et de ce dont ils pourraient avoir besoin (repos, eau, nourriture) et de la manière dont vous le leur fournirez.

Pensez à la qualité attendue des services. Concevez des paquets à différents coûts pour différents niveaux d'attentes. Proposez une gamme d'offres s'adressant à différents types de touristes.



CONNAÎTRE SES CLIENTS

N'oubliez pas ! L'intérêt de l'UE pour l'environnement va de pair avec sa préoccupation pour l'accessibilité et l'inclusion. Le "Green Deal" européen s'accompagne d'un Fonds de transition juste qui vise à s'assurer qu'aucun citoyen ou région n'est laissé pour compte.



ECO-FRIENDLY



Lorsque vous concevez votre entreprise, n'oubliez pas de la rendre accessible aux personnes à mobilité réduite : celles qui souffrent de déficiences visuelles ou auditives, celles qui ont des problèmes de mobilité, etc.

Réfléchissez à la manière dont vous pourriez adapter vos services à leurs besoins.

RACONTER SON HISTOIRE

L'ÉDUCATION est un élément essentiel de l'écotourisme. Les gens s'engagent dans l'écotourisme pour en savoir plus sur la nature et les cultures locales.



Les entreprises d'écotourisme font partie du même écosystème que la nature et la communauté locale. **Vous devez être prêt à raconter aux visiteurs l'histoire de la région où se trouve votre entreprise, ainsi que l'histoire de votre entreprise.**

Cela peut se faire par le biais de la communication et du marketing en ligne, mais cela devra également se faire en direct, sur le site, par le biais de l'interprétation. L'interprétation est un mélange d'information, de récit, d'expérience vécue, de dialogue et de révélation. Les deux modules suivants traitent de la communication et du marketing, ainsi que de l'interprétation.

CONCLUSION

Outre les étapes nécessaires à la conception d'une entreprise ordinaire, une entreprise d'écotourisme doit également prendre en compte ces aspects :

- comment assurer la durabilité de l'environnement
- comment créer des interactions positives et des avantages pour la communauté locale
- comment inclure une dimension éducative et raconter l'histoire de votre entreprise d'une manière qui la relie à la nature et à la communauté locale.

